



坚决打赢新冠肺炎防治的硬战

以工带训
--疫情防控防疫知识

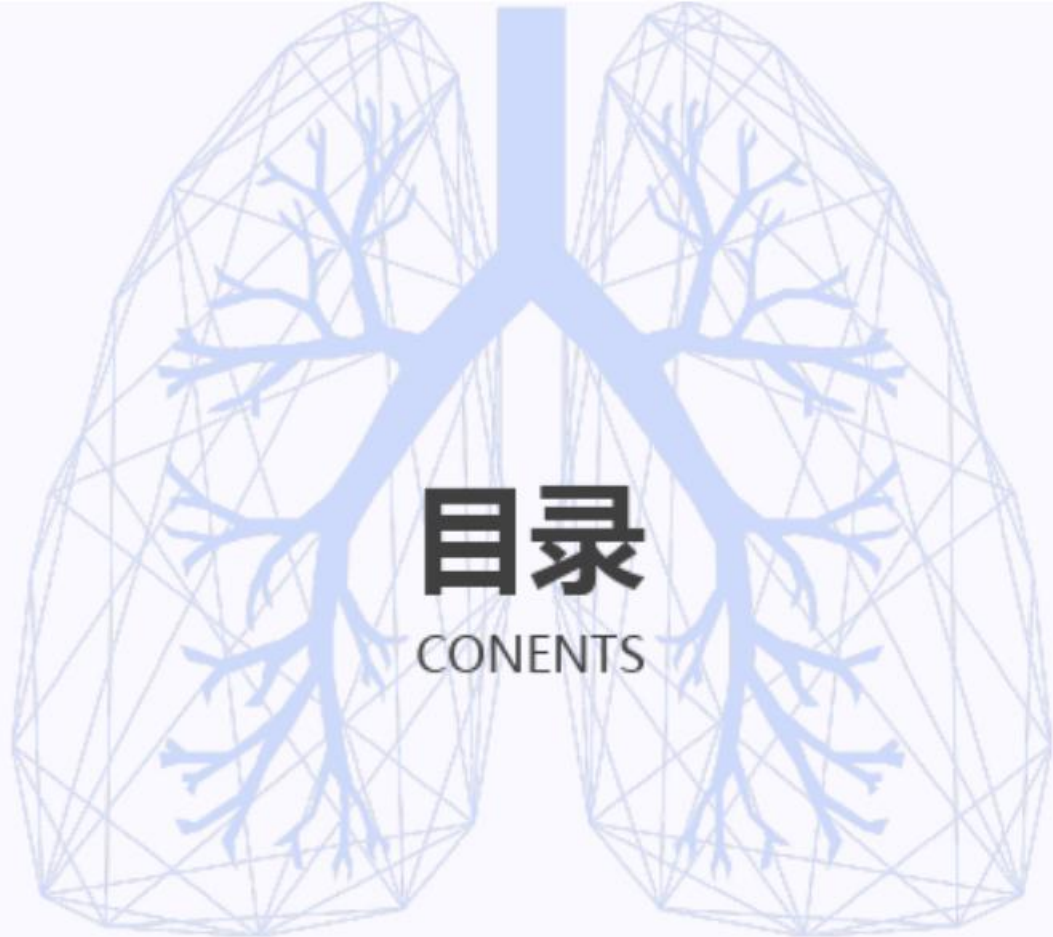




坚决打赢新冠肺炎防治的硬战

以工带训 - 疫情防控防疫知识之防护指南





什么是新型冠状病毒



返岗后工作区域防护知识



如何防治新型冠状病毒



什么是新型冠状病毒

—— PART 01 ——



冠状病毒

- 自然界广泛存在，电镜下类似王冠
- 可引起人和动物呼吸道、消化道和神经系统疾病
- 已知6种：4种致病性较低，仅引起轻微呼吸道症状；另外2种：SARS、MERS

新型冠状病毒

(WHO已命名为“2019-nCoV”，即2019新型冠状病毒)

- 出现了人传人和医务人员感染，存在一定范围的社区传播
- 疫情传播途径，以呼吸道传播为主
- 病毒存在变异的可能



感染患者的临床表现



一般症状包括发热、乏力、干咳、逐渐出现呼吸困难等，部分患者起病症状轻微，可无发热。严重者可出现急性呼吸窘迫综合征、脓毒症休克、难以纠正的代谢性酸中毒、出凝血功能障碍等。多数患者



返岗后工作区域防护知识

—— PART 02 ——

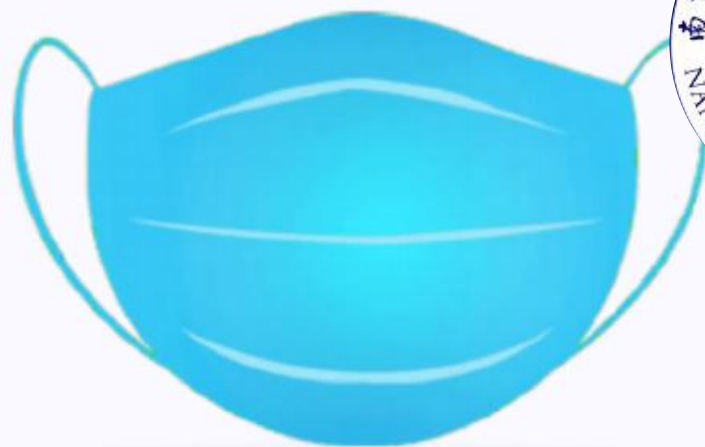


1

上班途中如何做

正确佩戴一次性医用口罩

- 1 尽量不乘坐公共交通工具，建议步行、骑行或乘坐私家车、班车上班。
- 2 如必须乘坐公共交通工具时，务必全程佩戴口罩。
- 3 途中尽量避免用手触摸车上物品。





2

入楼工作如何做



1

进入办公楼前自觉接受体温检测，体温正常可入楼工作，并到卫生间洗手。

2

若体温超过 37.2°C ，请勿入楼工作，并回家观察休息，必要时到医院就诊。



37.2°C

勤洗手





3

入室办公如何做

- 1 保持办公区环境清洁，建议每日消毒2次，消毒后及时通风，通风时间20-30分钟，通风时注意保暖。
- 2 人与人之间保持1米以上距离，多人办公时佩戴口罩。
- 3 保持勤洗手、多饮水，坚持在进食前、如厕后按照六步法严格洗手。
- 4 接待外来人员双方佩戴口罩。



佩戴口罩

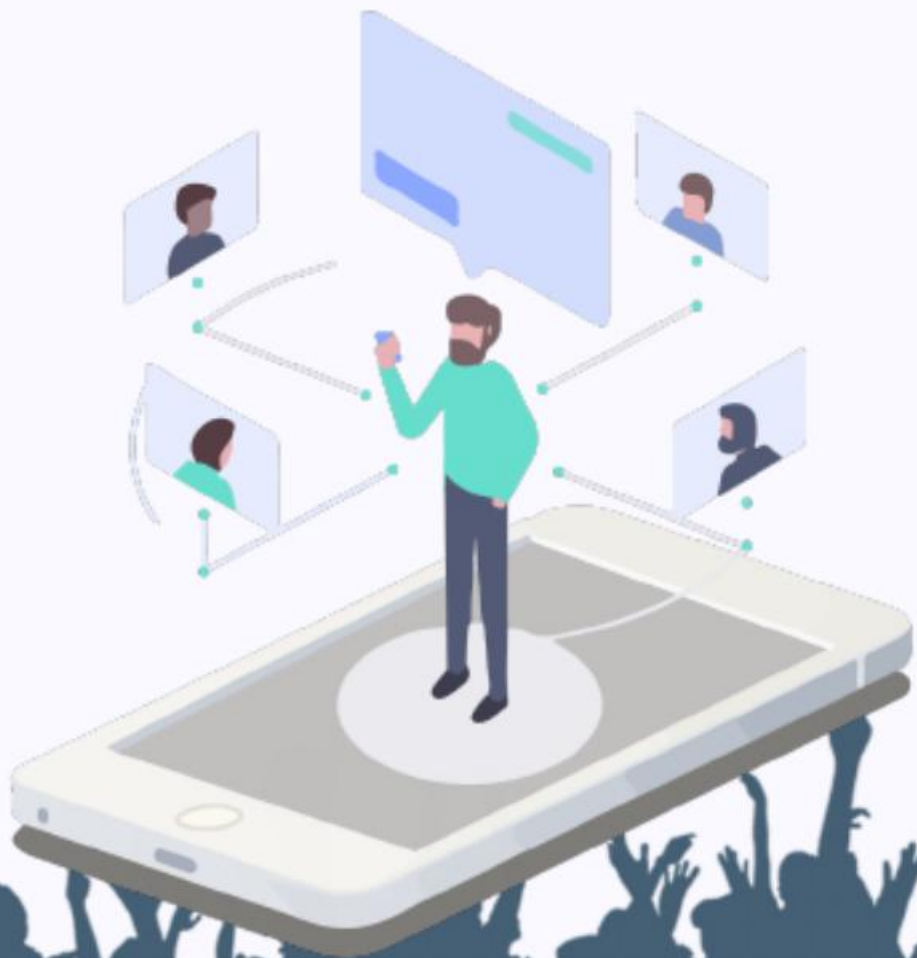
消毒2次

1米以上距离





4 参加会议如何做



- 1 建议佩戴口罩，进入会议室前洗手消毒。
- 2 开会人员间隔1米以上。
- 3 减少集中开会，控制会议时间，会议时间过长时，开窗通风1次。
- 4 会议结束后场地、家具须进行消毒。
- 5 茶具用品建议开水浸泡消毒。





5

下班路上如何做



1

洗手后佩戴一次性医用口罩外出，回到家中摘掉口罩后首先洗手消毒。

2

手机和钥匙使用消毒湿巾或75%酒精擦拭。

3

居室保持通风和卫生清洁，避免多人聚会。





6

公共区域如何做

- 1 每日须对门厅、楼道、会议室、电梯、楼梯、卫生间等公共部位进行消毒，尽量使用喷雾消毒。
- 2 每个区域使用的保洁用具要分开，避免混用。

7

公务出行如何做

- 3 专车内部及门把手建议每日用75%酒精擦拭1次
- 4 乘坐班车须佩戴口罩，建议班车在使用后用75%酒精对车内及门把手擦拭消毒。





8

传阅文件如何做

1

传递纸质文件前后均需洗手，传阅文件时佩戴口罩。

9

废弃口罩处理如何做

2

防疫期间，摘口罩前后做好手卫生，废弃口罩放入垃圾桶内。

3

每天两次使用75%酒精或含氯消毒剂对垃圾桶进行消毒处理。





如何防治新型冠状病毒

—— PART 03 ——

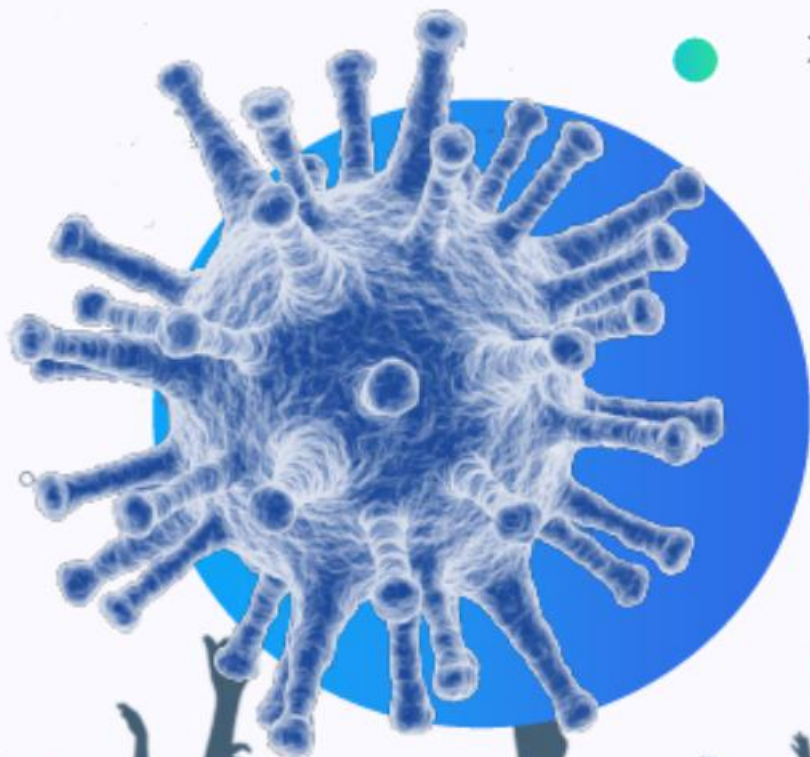


如何更好地保护自己和家人



方法一

远离传染源



● 不去湖北尤其是农贸市场等高流行区。

● 不去人流拥挤的医院、商场、演唱会等。

● 远离有发烧、咳嗽症状的疑似患者。

● 远离与病患有密切接触的人员。

● 避免接触市场上的流浪动物或不明原因发病的病畜。





如何更好地保护自己和家人



方法二

切断传播途径



室内早晚通风，条件允许的可以进行紫外消毒。



地面、周围物品可以采用84或氯化消毒剂进行常规消毒。



衣物、被单等可以放进洗衣机，加入适量滴露消毒液进行清洗。





什么是亲密接触者



与病例共同居住、学习、工作或其他有密切接触的人员。

诊疗、护理、探视病例时，未采取有效防护措施的医护人员、家属，或其他与病例有类似近距离接触的人员。

病例同病室的其他患者及其陪护人员。

现场调查人员经评估认为符合条件的人员。



当被确诊为感染新型冠状病毒时，不要慌张，听从医生的指导和安排，做好防护措施，积极配合治疗，一定会康复的。



如何正确洗手

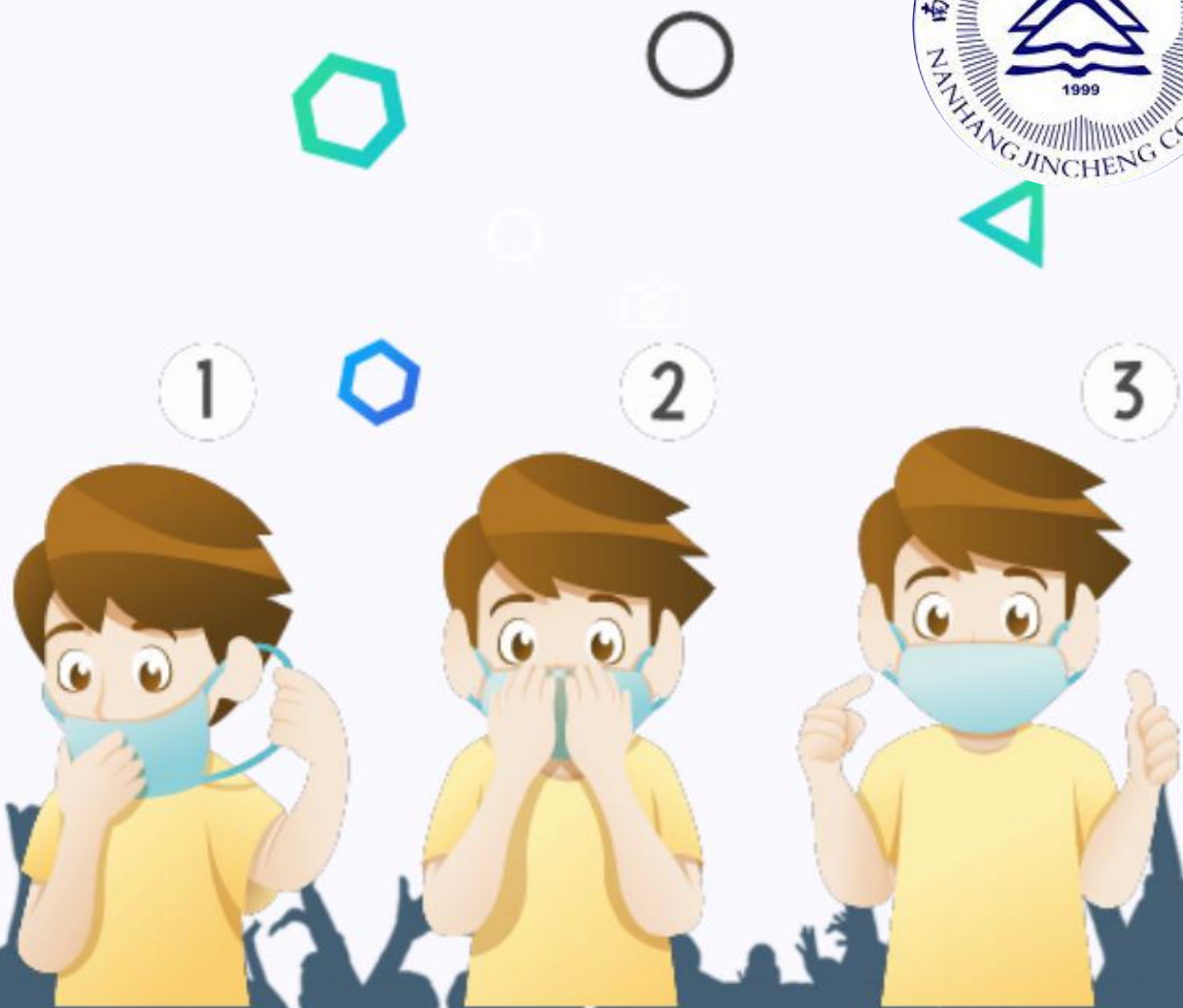




如何正确戴口罩



- 1 用手托住口罩，使鼻夹位于指尖，让头带自然垂下。
- 2 将双手指尖放在金属鼻夹顶部，用双手，一边向内按压，一边向两侧移动，塑造鼻梁形状（用单手捏鼻夹会导致密合不当，降低口罩防护效果，请使用双手）。
- 3 佩戴气密性检查。





坚决打赢新冠肺炎防治的硬战

以工带训

--疫情防控之防范手册





-  基本知识
-  学校管理
-  个体防护
-  基本防护知识
-  建议与总结

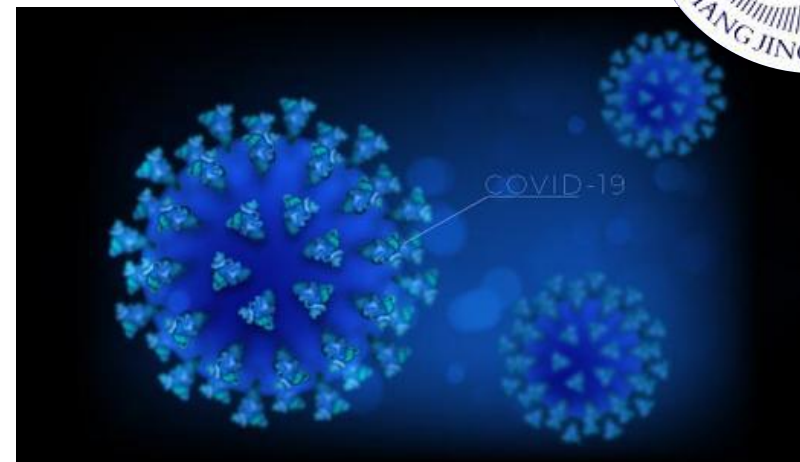
基本知识
--目录

- 1、新型冠状病毒是什么？
- 2、新冠肺炎疑似症状？
- 3、新冠病毒的传播途径？



1、新型冠状病毒是什么？

冠状病毒是一大类病毒，部分会引起人发病，患者表现为从普通呼吸道症状到重症肺部感染等不同临床症状，其形态看上去像帝王的皇冠，因此命名为“冠状病毒”。



COVID-19

2019 新型冠状病毒（2019-nCoV，引发**新型冠状病毒肺炎 COVID-19**）是目前已知的**第 7 种**可以感染人的冠状病毒。



- 基本知识
- 学校管理
- 个体防护
- 基本防护知识
- 建议与总结



2、新冠肺炎疑似症状？

感染患者的临床表现



一般症状包括发热、乏力、干咳、逐渐出现呼吸困难等，部分患者起病症状轻微，可无发热。严重者可出现急性呼吸窘迫综合征、脓毒症休克、难以纠正的代谢性酸中毒、出凝血功能障碍等。多数患者症状为轻、中度，预后良好，少数患者病情危重，甚至死亡。

- 基本知识
- 学校管理
- 个体防护
- 基本防护知识
- 建议与总结



3、新冠病毒的传播途径?



3. 新冠病毒的传播途径

目前主要传播途径为**经呼吸道飞沫**和**接触传播**，在相对封闭的环境中长时间暴露于高浓度气溶胶情况下**存在经气溶胶传播的可能**，其他传播途径尚待明确；人群普遍易感。



基本知识



学校管理



个体防护



基本防护知识



建议与总结



基本知识



学校管理



个人防护



基本防护知识



建议与总结

学校管理 --目录

- 1、如何做好高等院校疫情防控工作?
- 2、如何进行校园准入管理?
- 3、发现校内人员出现新型冠状病毒如何进行应急处理?
- 4、如何进行校园公共环境消毒?



1、如何做好高等院校疫情防控工作？

- 成立专门防控领导小组，并组建相应专项小组，统筹指导全校做好疫情防控工作，确保组织领导到位、人员力量到位、制度保障到位、责任到位、分工到人，确保统一领导、统一指挥、统一行动。
- 加强校内各部门、各单位之间，学校与属地社区，特别是医疗卫生机构之间，学校与学生家长之间的沟通联系。
- 采取多种切实有效的方式，教育引导全校师生员工及时学习并掌握疫情防控知识，大力倡导健康生活，养成良好卫生习惯，努力使广大师生员工皆成为疫情防控的参与者和推动者。
- 充分发挥校医院和专业人员的作用，组织开展参与检查及心理咨询，做到全覆盖、无死角。
- 设置集中隔离医学观察区（参照卫生健康部门相关要求），对来自或经停疫情高发地区和被判定为密切接触者的师生进行集中医学观察。学校医疗机构应设置隔离观察区（室），对疑似病例进行隔离医学观察。若发现相关疫情情况，应按照规定及时上报和通报。



基本知识



学校管理



个人防护



基本防护知识



建议与总结

2、如何进行校园准入管理？



基本知识



学校管理



个人防护



基本防护知识



建议与总结

根据推迟开学等相关工作要求，通过切实有效的措施，引导外地师生不提前返校。严格管理校园，对进出校门的所有人员进行身份识别和登记。在疫情解除前，对进入学校的所有人员进行体温测试。要特别关注快递、货运等流动人员的登记和监测。出入学校人员必须按要求佩戴口罩，尽量减少在校人员流动。学校公共服务岗位工作人员防护措施标准要进一步明确，必须佩戴口罩，做好个人卫生防护。



3、发现校内人员出现新型冠状病毒如何进行应急处理？



- 发现师生出现新型冠状病毒肺炎可疑症状，如发热、咳嗽、咽痛、胸闷、呼吸困难、轻度纳差、乏力、精神稍差、恶心呕吐、腹泻、头疼等，应立即隔离，为师生（包括与疑似病例接触的师生）提供医用口罩，及时到就近的发热门诊就诊。
- 配合疾病预防控制中心工作人员开展流行病学调查。
- 在辖区疾病预防控制中心和中小学卫生保健所工作人员指导下对环境和物品进行消毒。
- 经判定为密切接触者的师生，应接受 14 天的居家或集中隔离医学观察。



基本知识



学校管理



个人防护



基本防护知识



建议与总结



4、如何进行校园公共环境消毒？

食堂、宿舍、教室、图书馆、办公室、实验室、公共卫生间等重要场所要进行预防性消毒。

(1) 地面、墙壁：配制浓度为 1 000 毫克 / 升含氯消毒液（配制方法举例：某含氯消毒液，有效氯含量为 5% ~ 6%，配制时取 1 份消毒液，加入 49 份水）。消毒作用时间应不少于 15 分钟。

(2) 桌面、门把手、水龙头等物体表面：配制浓度为 500 毫克 / 升含氯消毒液（配制方法举例：某含氯消毒液，有效氯含量为 5%，配制时取 1 份消毒液，加入 99 份水）。作用 30 分钟，然后用清水擦拭干净。

(3) 食品用具：煮沸或流通蒸汽消毒 15 ~ 30 分钟；也可用有效氯为 500 毫克 / 升含氯消毒液（例如某含氯消毒液，有效氯含量为 5%，配制时取 1 份消毒液，加入 99 份水）浸泡，作用 30 分钟后，再用清水洗净。

(4) 毛巾、衣物被褥等织物：配制浓度为 250 毫克 / 升的含氯消毒剂溶液（配制方法举例：某含氯消毒液，有效氯含量为 5%，配制时取 1 份消毒液，加入 199 份水）。浸泡 15 ~ 30 分钟，然后清洗；也可用流通蒸汽或煮沸消毒 15 分钟。



基本知识



学校管理



个人防护



基本防护知识



建议与总结



1 上班途中如何做

正确佩戴一次性医用口罩

- 1 尽量不乘坐公共交通工具，建议步行、骑行或乘坐私家车、班车上班。
- 2 如必须乘坐公共交通工具时，务必全程佩戴口罩。
- 3 途中尽量避免用手触摸车上物品。



基本知识

学校管理

个人防护

基本防护知识

建议与总结



2 入楼工作如何做

基本知识

学校管理

个人防护

基本防护知识

建议与总结

- 1 进入办公楼前自觉接受体温检测，体温正常可入楼工作，并到卫生间洗手。
- 2 若体温超过 37.2°C ，请勿入楼工作，并回家观察休息，必要时到医院就诊。



37.2°C

勤洗手





3 入室办公如何做

- 1 保持办公区环境清洁，建议每日消毒2次，消毒后及时通风，通风时间20-30分钟，通风时注意保暖。
- 2 人与人之间保持1米以上距离，多人办公时佩戴口罩。
- 3 保持勤洗手、多饮水，坚持在进食前、如厕后按照六步法严格洗手。
- 4 接待外来人员双方佩戴口罩。



佩戴口罩

消毒2次

1米以上距离

基本知识

学校管理

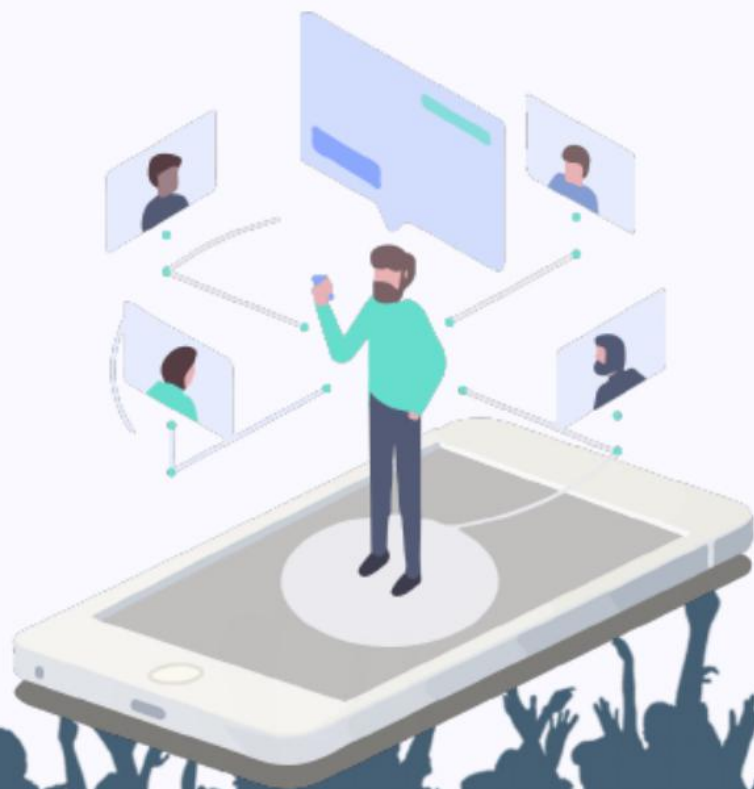
个人防护

基本防护知识

建议与总结



4 参加会议如何做



- 1 建议佩戴口罩，进入会议室前洗手消毒。
- 2 开会人员间隔1米以上。
- 3 减少集中开会，控制会议时间，会议时间过长时，开窗通风1次。
- 4 会议结束后场地、家具须进行消毒。
- 5 茶具用品建议开水浸泡消毒。

基本知识

学校管理

个人防护

基本防护知识

建议与总结



6 公共区域如何做

- 1 每日须对门厅、楼道、会议室、电梯、楼梯、卫生间等公共部位进行消毒，尽量使用喷雾消毒。
- 2 每个区域使用的保洁用具要分开，避免混用。

7 公务出行如何做

- 3 专车内部及门把手建议每日用75%酒精擦拭1次
- 4 乘坐班车须佩戴口罩，建议班车在使用后用75%酒精对车内及门把手擦拭消毒。



5 下班路上如何做

- 1 洗手后佩戴一次性医用口罩外出，回到家中摘掉口罩后首先洗手消毒。
- 2 手机和钥匙使用消毒湿巾或75%酒精擦拭。
- 3 居室保持通风和卫生清洁，避免多人聚会。

基本知识

学校管理

个人防护

基本防护知识

建议与总结

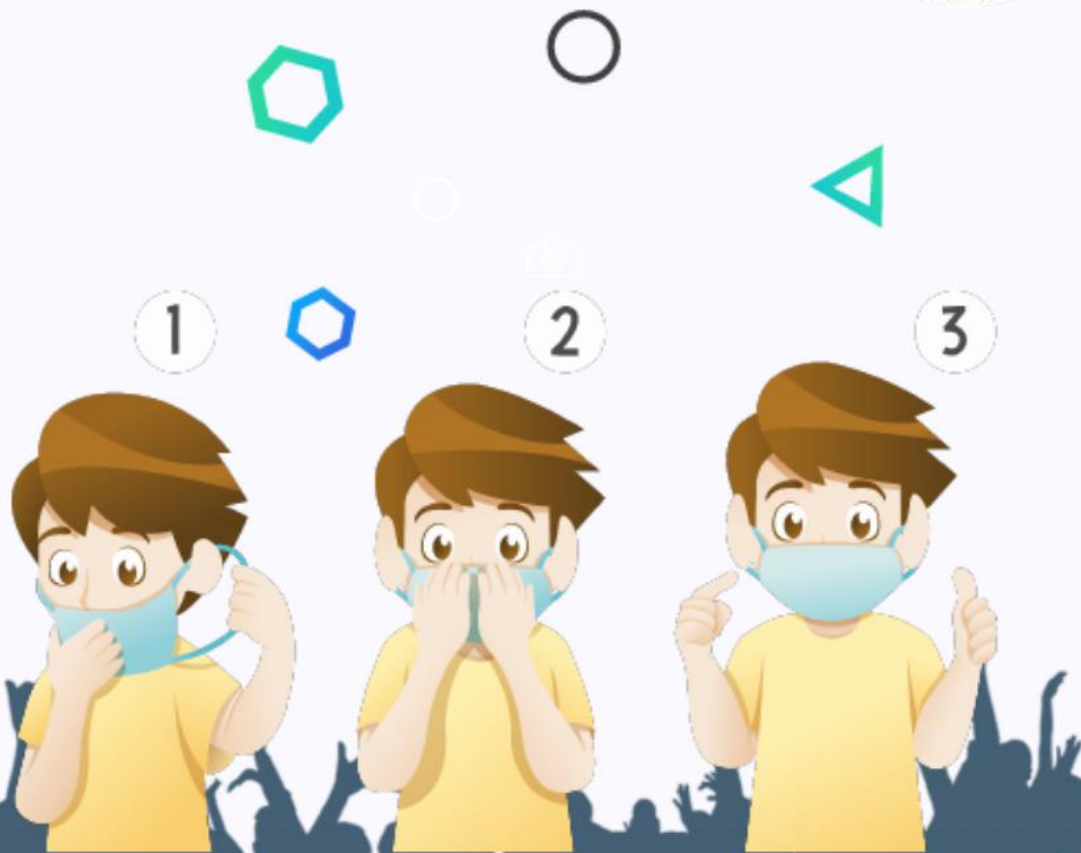


口罩的佩戴



如何正确戴口罩

- 1 用手托住口罩，使鼻夹位于指尖，让头带自然垂下。
- 2 将双手指尖放在金属鼻夹顶部，用双手，一边向内按压，一边向两侧移动，塑造鼻梁形状（用单手捏鼻夹会导致密合不当，降低口罩防护效果，请使用双手）。
- 3 佩戴气密性检查。



基本知识



学校管理



个人防护



基本防护知识



建议与总结

正确洗手



如何正确洗手



基本知识



学校管理



个人防护



基本防护知识



建议与总结





合适的运动



合理的饮食

关注可靠信息，学习科学知识，不要盲目恐惧。
保持规律作息，合理安排生活，追求内心充实。
科学调适心理，摆脱负面情绪，保持平和心态。



基本知识



学校管理



个人防护



基本防护知识



建议与总结



坚决打赢新冠肺炎防治的硬战

万众一心 战胜疫情

