

南京航空航天大学金城学院
新型冠状病毒肺炎防控期间师生返校

工
作
方
案

目 录

第一章 工作体系	1
一、指导思想.....	
二、组织领导.....	
三、防控工作总体要求.....	
第二章 开学返校前	7
一、宣传教育.....	
二、每日信息报送.....	
三、返校条件.....	
四、返校健康申报.....	
五、返校审核.....	
六、教学工作安排.....	
七、隔离医学观察场所.....	
八、校园管控.....	
九、环境整治.....	
十、物资储备.....	
十一、疫情防护心理支持.....	
第三章 返校途中及报到日当天	18
一、返校途中个人防护措施.....	
二、分类分时报到安排.....	
三、进校信息核验与体温监测.....	
四、注册方式.....	
第四章 开学返校后	21
一、学生管理.....	
二、教职工管理.....	
三、教学管理.....	
四、校园封闭式管理.....	
五、重点场所及设施、人员的管理防护.....	
六、会议组织.....	
七、班车管理.....	
八、食品、商品安全管理.....	
九、校园消杀与环境管理.....	
十、返校后的疫情防控心理支持.....	
第五章 校园突发疫情应急预案	43
一、处置原则.....	
二、组织机构.....	
三、疫情发生时的应急处理流程.....	
三、隔离区管理与保障.....	
四、疫情发生后的联防联控措施.....	

五、工作要求.....	
第六章 防控工作相关流程.....	51
一、南京航空航天大学金城学院新冠肺炎疫情防控工作流程图.....	51
二、返校报到日学生进校报到流程图.....	52
三、校园和宿舍区安全管理流程图.....	53
四、开学报到后勤保障流程图.....	54
五、南京航空航天大学金城学院集中医学观察对象告知书.....	55
六、解除医学观察申请书.....	57
七、医学观察登记表.....	58

第一章 工作体系

一、指导思想

以习近平总书记关于疫情防控工作的重要指示精神为指导，全面落实教育部、江苏省委省政府和省教育厅关于加强疫情防控工作的要求，在南京航空航天大学 and 北京北方投资集团对疫情防控工作的统一领导下，切实把疫情防控作为当前最重要的工作来抓。以“控制传染源、切断传播途径、保障师生安全”为目标，坚决防止疫情向校园输入扩散，全面考虑、统筹安排、科学制订学生返校方案，精准指导二级单位做好疫情防控工作和学生返校各项准备工作。

二、组织领导

（一）完善疫情防控工作领导体系。学校新型冠状病毒感染的肺炎疫情防控工作领导小组全面领导开学工作，设领导小组办公室，并下设7个专项工作组，即教职工工作组、学生工作组、线上教学工作组、保卫组、学校生活保障组、继教国教工作组、督导检查组。各专项工作组按照职责分工，协调配合落实好各项疫情防控工作。

1.成立南航金城学院新型冠状病毒肺炎疫情防控工作领导小组。具体名单如下：

组 长：曹忠葆 陈 旭

副组长：孙 雷 戴泉晨 马小栋 王 萌

成 员：赵心泽 刘向龙 伍建波 陈万强 吴科颖
张国庆 王 佳 贾文平 石星星 刘亚东
各二级学院院长和党总支书记

2.成立南航金城学院新型冠状病毒肺炎疫情防控专项工作组。

工作职责如下：

(1) **教职工工作组**。设在人事质量保障处，由陈旭（联系电话：18905192001）担任组长，张国庆、陈万强担任副组长。负责面向学校教职工（包含柳川公司、食堂、餐饮和商铺、第三方劳务派遣人员等各类人员）开展工作。

(2) **学生工作组**。设在学生工作处，由戴泉晨（联系电话：18061299866）担任组长，吴科颖担任副组长。负责针对全校学生实际情况及时提出防控要求；负责及时收集全校学生的行程情况、身体情况等信息，及时将信息反馈政府和集团相关部门；负责制定假期内及开学以后学校具体疫情防控方案，并检查督办落实情况等工作。

(3) **线上教学工作组**。设在教学科研处，由王萌（联系电话：13451891356）担任组长，蒋卫担任副组长。负责通过名华在线平台统筹做好推迟开学后的线上教学工作；负责根据返校时间的调整重新制定课程安排等教学准备工作等。

(4) 保卫组。设在管理保卫处，由马小栋（联系电话：18800189981）担任组长，贾文平担任副组长。负责对接集团工作要求，做好校园安全保卫工作等。

(5) 学校生活保障组。设在后勤资产处，由马小栋（联系电话：18800189981）担任组长，陈万强任副组长。负责做好餐厅卫生、工作人员健康检查等在校师生的生活保障等工作。

(6) 继教国教工作组。设在继续教育学院，由刘向龙（联系电话：15301596008）担任组长，负责针对继续教育、国际教育等工作做好疫情防控工作。

(7) 督导检查组。设在学校办公室，由孙雷（联系电话：15380810077）担任组长，伍建波担任副组长。负责监督检查学校各项防控工作落实情况，对工作推动不利或违反学校疫情防控期间规定的部门和个人进行追责问责。

3.各二级学院成立本学院疫情防控工作领导机构。在学校防控领导小组和各专项工作组的领导和指导下，成立以二级学院班子为主体的工作组，制定本单位的防控方案和应急预案，把疫情防控责任层层压实，抓实到教师、辅导员、班主任、学生干部，落实到每一个人，及时掌握本单位全体师生动向和健康状况，第一时间统筹处置本单位的疫情防控事项。

4.南航金城学院新型冠状病毒肺炎疫情报告人是校医务室医生王巧珍，联系电话：13770931299。

（二）加强疫情防控总值班制度。学校继续每日安排由校领导、中层干部、机关工作人员和辅导员组成的团队蹲守值班，同时在疫情防控期间增加送诊车辆驾驶员和陪护人员值班。值班人员认真做好值班记录。坚持实行每日信息报送制度。强化联防联控，加强校院、部门间信息互通和措施互动。一旦出现突发情况，按照应急工作流程及时处置。

（三）严格防控责任追究机制。各单位都要把疫情防控这项当前最重要工作抓紧抓好，全体中层以上干部都要坚定站在疫情防控第一线，靠前指挥、主动作为，切实做到守土有责、守土担责、守土尽责，充分发挥好党组织战斗堡垒和党员先锋模范作用，落实岗位责任制、责任追究制和工作督查制。对缓报、漏报、瞒报、谎报、隐瞒病史、重点地区旅行史、与确诊患者或疑似患者接触史、逃避隔离医学观察的师生员工，依据情节严重情况，根据相关法律法规和疫情管控规章，依法依规办理；对在新冠病毒疫情事件中玩忽职守、失职、渎职，拒不接受工作任务，借故推诿拖延，擅离职守，临阵脱逃，拒不服从统一调度的单位和个人，按规定给予相应的处罚，直至追究法律责任。

三、防控工作总体要求

（一）集中统一领导。认真贯彻落实上级各项要求，在学校新型冠状病毒感染的肺炎疫情防控工作领导小组（以下简称“防控领导小组”）的统一领导下开展工作。防控领导小组研究决定我校疫情防控的重要事项和重大决策，是我校防控工作的决策机构。

涉及学校疫情防控的重要事项和重大决策，由防控领导小组统一数据统计、统一调度管理、统一信息发布、统一宣传口径。

各二级学院需成立本学院疫情防控工作领导机构，在学校防控领导小组和各专项工作组的领导和指导下，制定本单位的防控方案和应急预案，把疫情防控责任层层压实，抓实到教师、辅导员、班主任、学生干部，落实到每一个人，及时掌握本单位全体师生动向和健康状况，第一时间统筹处置本单位的疫情防控事项。

机关部处、直属单位要各司其职，细化疫情防控工作方案，进一步加强条线管理，人力质量保障处、学生工作处、继续教育学院分别统筹做好教职工（含住校教职工家属、柳川公司人员、第三方劳务派遣、食堂商铺工作人员等）、本科生、继续教育学生疫情防控工作，形成盖边沉底的全覆盖防控体系。

（二）坚持防控为主。严格按照江苏省教育厅发布的《关于开展全省高校疫情防控线上专题培训的通知》文件要求，认真细致的组织全校师生进行专题培训，普及新冠肺炎防治知识，提高师生员工自我防护意识和学校公共卫生水平。加强日常监测管控，发现病例及时采取有力有效控制措施，迅速切断传播途径，有效控制疫情传播和蔓延。

（三）完善预案制度。进一步健全学校的“两案八制”制度体系，在学校现有的《突发公共卫生事件应急预案》和《新型冠状病毒感染的肺炎疫情防控工作应急预案》基础上，根据新冠肺炎疫情

的发展变化，不断更新完善疫情防控预案。各专项工作组要根据两个应急预案建立完整的工作制度体系，要求建立传染病疫情报告制度、健康管理制度、环境卫生检查通报制度、晨检制度、因病缺课登记追踪制度、复课证明查验制度、健康教育制度、通风消毒制度等管理制度。领导小组办公室要及时跟进制度制定和落实情况，从制度层面保障防控工作各项要求落实到位。

（四）严格责任管理。落实各二级学院、职能部门和直属单位的主体责任，按照“谁管理，谁负责”的原则，对本单位的新冠肺炎疫情进行监测、信息报告与防控；按照“谁审批，谁负责”的原则，对各类人员特殊事项履行审批程序。对疫情防控中的违法和失职、渎职行为，依法依规追究责任。

（五）确保快速反应。进一步完善疫情信息监测报告网络体系，积极将信息化手段应用到疫情防控监测中，在学校预算中单列专项款项用于保障防控工作人员、物资和技术的配备，增强应急处理能力。按照“早发现、早报告、早隔离、早治疗”的要求，保证发现、报告、隔离、治疗等环节紧密衔接，一旦出现疫情，快速反应，立即处置。

（六）加强联防联控。建立健全学校与上级主管部门、学校与举办双方、学校与驻地政府、学校与医疗机构、学校与师生员工之间的工作联络机制，相互联动做好各项防控工作。有效凝聚合力，相互配合，密切联系，确保做到严防死守，不留盲点，共

筑疫情防控安全防线。

（七）加大防控工作宣传教育。通过学校官网、官微、官博、电子显示屏、横幅等各类宣传阵地，实现多级宣传阵地联动，做好返校师生的健康教育工作，向师生宣传普及疫情防治知识和防控要求，提高师生自我保护意识。对外宣传扎口管理，所有部门、个人未经学校批准，不得接受采访。

第二章 开学返校前

一、宣传教育

1.利用学校网页、微信、微博、QQ等多种途径，宣传疫情防控知识及法律法规，落实学校疫情防控要求，通过多种途径宣传新型冠状病毒感染防控知识和学校疫情防控师生员工返校工作方案，做到人人知晓。

2.坚持“三个明确”：明确所有学生一律不得提前返校；明确疫情严重地区（本文疫情严重地区提法参照南京市相关文件标准，具体范围视疫情发展酌情调整）的学生根据当地防控要求，待相关禁令解除后方可返校；明确非疫情严重地区的学生必须符合学校返校条件且接到学校返校通知后方可返校。

3.提前发布《开学须知》并确认送达，说明返校时间、方式、途中的防疫措施、报到要求及流程、到校后接受预防性防疫安排等内容，进一步加强师生员工的健康教育，提高学生自我防护能力。

4.加强相关人员技能培训。聘请专家授课或组织医护人员到相关医院参观学习，使医护人员对新冠肺炎病毒特性、传染途径、预防要点及对发热病人的预诊和处理报告流程有一个全面的掌握。聘请上级专业防控人员或依托本校力量，组织志愿者、宿舍管理人员、楼宇值班员、食堂安全员和物业管理等一线工作人员，进行防控知识培训，掌握测温、消毒等基本技能，熟悉一般疫情报告流程和要点。

二、每日信息报送

1.各单位要按照要求，安排专人与重点人群保持联系，坚决做到人盯人，每天更新重点人群防控工作台账，严格落实新冠肺炎防控信息的每日“零报告”制度。

2.由领导小组办公室设计每日统计报表样式，由信息档案中心采取信息化手段制作统计小程序或软件，每天 14:00 前按时报送每日统计表。学生工作组负责汇总本科生，继教国教工作组负责汇总继续教育、国际教育相关项目教师和学生，教职工工作组负责汇总教职工、物业人员、保卫人员、三产人员等相关信息，报领导小组办公室汇总。

三、返校条件

根据当前师生员工所处地域情况和身体健康状况，分为暂不返校、暂缓返校、返校隔离、正常返校四大类。

1.第一类：暂不返校

出现以下情况之一者，暂不返校。

(1)诊断为新冠肺炎病例或疑似病例或无症状感染者的师生员

工，一律暂不返校。

(2)目前仍留在湖北省的师生员工，继续留在原地，暂不返校。

(3) 14天内有境外旅居史的师生员工暂不返校。

学校将为暂不返校的学生学习制订切实可行的培养方案，具体方案另行通知。

2.第二类：暂缓返校

出现以下情况之一者，暂缓返校。

(1)返校前14天内与确诊/疑似病例或无症状感染者有密切接触的师生员工，一律暂缓返校。须在当地疾病预防控制机构的指导下完成14天的隔离医学观察，期间每天检测体温，不与外人发生无保护接触。14天内未出现发热或呼吸道症状，且病毒核酸检测阴性者，需提供当地负责隔离观察单位出具的解除医学观察证明，经学校批准后方可返校。

(2)返校前14天在疫情严重地区停留的或与从疫情严重地区返乡人员有密切接触的师生员工，一律暂缓返校。须完成14天的居家（或集中）隔离医学观察，且14天内未出现发热或呼吸道症状者，经学校审批同意后方可返校。

(3)返校前14天内出现发热或呼吸道症状的师生员工，一律暂缓返校。经当地医院就诊治疗，排除新型冠状病毒感染并在身体康复后，经学校审批同意后方可返校。

(4) 返校前14天内接触过有发热或呼吸道感染症状的师生员工、14天内接触过境外归国人员的师生员工。

对暂缓返校的学生，辅导员要及时与学生本人和家长联系，

做好沟通工作，并保持联系，待条件符合方可返校。

3.第三类：返校隔离

(1)返校路途中乘坐过疫情防控寻人车（班）次，且目前无发热或呼吸道症状者。

(2)有发热或呼吸道症状，包括咳嗽、咽痛、呼吸困难或腹泻等，特别是体温 $\geq 37.3^{\circ}\text{C}$ （除额温或耳温测量外，还需用医用体温计进行专业检测），未能排除诊断但目前无需住院治疗的。

(3)其他特殊情况需要隔离医学观察的。

4.第四类：正常返校

除上述三类情况外，其余人员均可正常返校。

经审核符合返校条件的师生员工，由各部门、各学院以短信、电子邮件或微信等方式通知，并以收到反馈的确认信息为准。各部门、各学院要提前收集返校师生员工返校行程，多方式、多途径向师生员工推送返程途中安全防护提醒信息。

四、返校健康申报

确定开学日后，返校师生员工至少提前3天向所在学院或部门主动进行健康申报，申报内容包括“一表一码一查”：

“一表”是指通过问卷星统计的返校前健康信息登记表。表格内容包括：

返校前14天本人外出情况，与病人、来自疫区人员接触情况等流行病学史，本人和同住人员身体健康状况以及是否与来自境外的人员共同居住等。

“一码”是“宁归来”二维码。获取途径如下：

手机下载“金陵网证”APP，登陆后填写“宁归来”，获取健康二维码。

“一查”是指个人旅行轨迹查询结果。获取方法如下：

(1)电信手机用户：编辑短信“CXMYD#身份证号码后四位”至10001，授权回复Y后，实现“漫游地查询”，可查询手机号近15日内的途径地信息。

(2)联通手机用户：手机发送“CXMYD#身份证后四位”至10010，查询近30天的全国漫游地信息。

(3)移动手机用户：填写“CXMYD”，发送至10086，再依据回复短信输入身份证后四位，可查询过去一个月内去过的省、自治区和直辖市。

五、返校审核

1.建立学院（部门）--人事质量保障处、学生工作处、后勤资产处、继续教育学院--学校疫情防控领导小组三级返校审核机制。学院（部门）疫情防控领导小组根据上述返校条件，结合师生员工个人申报信息进行第一步审核，确定“正常/暂缓/暂不”三类返校师生员工名单，对“正常”返校的师生员工直接通知其返校；对“暂缓/暂不”返校的师生员工，分别报送至人事质量保障处、学生工作处、后勤资产处、继续教育学院进行第二步审核，如仍无法明确的，提交至学校疫情防控领导小组办公室最终审核确定。

2.人事质量保障处、学生工作处、后勤资产处、继续教育学院将确定的“正常/暂缓/暂不”返校师生员工情况名单汇总至领导小组办公室，并由领导小组办公室细分后下发至相应的工作组做好开

学准备。

3.对于“暂缓/暂不”返校的学生，各学院辅导员要及时与学生本人和家长联系，做好沟通工作，并保持联系，待条件符合后根据通知返校。

六、教学工作安排

1.按照“停课不停教、停课不停学”的要求，统筹安排春季学期和秋季学期教学计划，出台一系列制度，实施线上教学。成立专门的领导小组和工作组，有力推进线上教学工作。加强对教师的培训，做好多种线上教学预案，做好线上教学监督，保障线上教学质量。2020年2月17日起，试行在线授课。3月2日起，整体实施线上教学。结合疫情实际情况，推迟补考、实习实践等工作。根据疫情适当减免春季学期实习学分。对于因疫情不能按时返校的学生，安排教师加强线上个别辅导和答疑。利用网络指导学生进行毕业设计（论文）的文献查阅，组织教师开展在线审核、辅导等工作。对因疫情不能按时返校的毕业生，安排教师指导其论文后续撰写，如有必要，可将现场论文答辩改为网络答辩。

2.各开课单位要及时掌握任课教师的身体情况，出现情况及时处理和安排。各任课教师在教学过程中，要密切关注学生的身体状况，出现情况要及时上报。对于因疫情不能正常返校的任课教师，其所承担课程、教学任务，可适当推迟或返校后再作安排。

七、隔离医学观察场所

学校在四号学生公寓s楼一、二层和十六号学生公寓s楼一、二层作为隔离医学观察场所。需要隔离医学观察的师生员工经学

校疫情防控领导小组批准后，在医护人员和隔离医学观察区工作人员的安排下进入，并签署《集中医学观察对象告知书》。

隔离医学观察场所设置选择与房间数量、功能分区、设备保障及相关管理等要求如下。

1.选址考虑与数量安排

受学校条件限制，无符合条件的独栋楼宇作为隔离区，故选择在两栋学生公寓一、二层设置隔离医学观察区，每个房间均有独立卫生间，在东侧开辟隔离人员专用通道，在西侧封闭并留出工作人员通道。在隔离医学观察区外围设立警戒线，专人值守，实行全区域封闭管理制度。

隔离医学观察区房间数量共 72 间，按照在校生人数 1:200 的标准，基本符合数量要求。

2.功能分区

(1)更衣区：主要供管理、送餐发餐、保洁人员等使用，配备手套、护目镜、口罩等更换空间，设置在区域首层，紧邻主要出入口。

(2)清洁区：工作人员的一般活动区域。

(3)半污染区：医务人员进行相关诊疗的工作辅助区域，位于清洁区和污染区之间。

(4)污染区：隔离观察者起居及活动区域，包括卫生间、污物间、洗消间等，观察者单人单间居住。根据隔离管理要求，将污染区划分为若干独立区域。一个独立区域只允许保留一个出入口，

并安排人员值守，严禁随意进出，所有进出人员必须佩戴防护口罩，进场进行登记及体温测量。

(5)工作人员专用通道：与密切接触者活动通道分开，确保工作人员工作环境不受污染。

3.设备保障要求

(1)配备足量的体温计、消毒液、应急药品，以及一次性医用口罩、医用防护口罩（N95及以上）、隔离服、医用防护服，一次性橡胶手套、护目镜、防护面罩、防水靴套等安全防护用品。

(2)隔离观察者居住房间均应具备良好的自然通风条件，每天保证通风2-3次，每次至少30分钟。必要时开启排风扇等抽气装置以加强室内空气流动。通风宜保证气流沿清洁区（含更衣区）→半污染区→污染区→室外的顺向流动。

(3)卫生间应设置机械排风设施，并确保运行良好。

(4)洁具应自带水封或设置有存水弯，并定期检查确保水封高度不小于50mm。地漏应保证水封高度，注意补水保证水封不干涸；设备房间及管井内地漏应改为可开启密闭地漏，非检修期间密闭。

(5)卫生间与盥洗间排水管道每次用后消毒，确保污水经必要消毒后排放。

4.医护人员配备

(1)医学观察隔离场所由校医院配备一定数量的专业医护团队。医护人员经培训后上岗，培训内容包括新冠肺炎相关知识、个人防护措施、隔离消毒相关知识、心理健康、沟通技巧等。

(2)完善管理组织架构，落实岗位责任，制定包括接收入区、

健康观察、解除观察等全流程管理工作流程，与当地疾病预防控制部门保持密切联系。

(3)需要救护车辆时，与街道防控指挥部联系安排，做好车辆的清洁消毒。

八、应急演练

明确应急演练的项目、要求和具体演练规范，制定各项具体演练工作方案。在学生返校前，完成报到流程演练、错峰就餐流程演练、发热人员处置演练等具体项目的演练，强化各类责任人员的专项培训，通过实战演练找出可能存在的问题，总结并不断完善应急预案，为开学做好全面准备。

九、校园管控

严格实行校园封闭式管理，对校门继续执行管制措施。凡是进入校园的人员一律进行体温检测、信息登记和健康码检查，对进入校园的所有人员和车辆做好登记。严禁未佩戴口罩、体温检测异常的人员进入校园。非工作需要，校外人员和车辆不得进入校园。

十、环境整治

大力开展爱国卫生运动，创造良好的校园环境，彻底清理卫生死角。做好教室、食堂、宿舍、图书馆、大学生活动中心、洗手间、电梯间等公共场所的保洁和消毒。保持校园环境整洁，切实做到室内通风，空气清新。进一步加强饮用水的安全监管，在开学前，进行一次饮水设施的全面清洁消毒工作，开学后做好供水设施（饮水机等）的日常清洁和消毒工作。

十一、物资储备

制定开学前与开学后“疫情需要物资计划表”，储备数量足够、品种齐全的疫情防控物资，学校疫情防控工作领导小组在开学前1周进行防护物资检查。

1.储备常用疫情防控物资

消杀类物品：含氯消毒剂 1346 升、84 消毒片 11000、醇类消毒剂 320 升、背负式喷雾器 9 台、小型喷壶 100 个，以及二氧化氯类消毒剂、过氧乙酸消毒液、肥皂、洗手液等若干。

防护类物品：红外体温检测枪 88 个、水银或电子体温计 3200 支、门式体温监测仪 1 个、N95 防护口罩 500 只、一次性医用口罩 16500 只、护目镜 20 只、防护服 75 套、隔离衣 54 套、乳胶手套 600 副、防水靴套 300 双、移动式紫外线杀菌灯 95 台

2.在公寓、食堂、实验室、教学楼、办公楼、图书馆等公共区域的洗手间配备足量的肥皂、洗手液等清洁、消毒用品。

3.教学楼、办公楼、宿舍楼、食堂、体育馆、图书馆等公共区域需要的路线指引牌，场所管理公告，防控宣传海报、横幅、易拉宝、电子屏提示，电梯入口所需的一次性卫生纸。

4.配备送医车辆：别克商务车（苏 AOUC08），并对车辆做前后隔断处理。值班驾驶员由管理保卫处统一安排。

5.需执行特殊任务进校的临时车辆、人员通行证。

6.人员聚集时的广播、可移动音响设备等。

十二、疫情防护心理支持

1.做好心理健康知识普及宣传工作。利用《新型冠状病毒肺炎

疫情防控江苏省大学生心理健康指导手册》，以及自编学生心理健康调节指导要点，面向全校学生开展心理健康知识普及宣传。

2.积极开展线上心理咨询。面向全校学生，开放QQ线上心理咨询（QQ号码2733212739），并借助江苏省教育厅的疫情心理支持咨询热线（025-86868449）心理支持向有需要的学生提供个别心理支持和援助。

第三章 返校途中及报到日当天

一、返校途中个人防护措施

1.乘坐公共交通工具时，全程佩戴一次性医用口罩或医用外科口罩或 KN95/N95 口罩。

2.随时保持手卫生，减少接触交通工具的公共物品或部位；接触公共物品、咳嗽手捂之后、饭前便后，用肥皂或者皂液和流动水洗手，或者使用免洗洗手液清洁手部，避免用手接触口鼻眼，打喷嚏或咳嗽时用纸巾或手肘衣服遮住口鼻。

3.应留意周围旅客状况，避免与可疑人员近距离接触。发现身边出现可疑症状人员，及时报告乘务人员。记录乘车时间和登车地点，以配合可能的相关密切接触者调查。

4.做好健康监测，自觉发热时要主动测量体温，若出现可疑症状，尽量避免接触其他人员，视病情及时就医。

5.乘坐私家车或有亲友陪同返校的学生，车辆和亲友送至校门口即可，不得进入校园。

二、分类分时报到安排

1.报到时间安排

教职工（含住校家属）：确定开学时间后，提前通知教职工分批返宁。到校时间以各单位通知的具体时间为准，错开高峰期。

学生：学生报到按照大一、大二、大三、大四顺序，分4天报到。初步报到名册附后。

后勤服务岗位员工：所有后勤服务岗位员工均要进行日疫情防控信息上报，自行提前到南京隔离居住，等候学校开学通知。

开学时间确定后，提前 6 天进入各工作场所进行开学前准备。

三、进校信息核验与体温监测

1. 师生员工报到时，实施“一测二核三查四通过”：测体温，核对身份信息，查验“宁归来”二维码，核对与监测无误后方可进校报到。

2. 学生报到时，学校在北门设置体温检测通道和特殊问题处理区域，由工作人员负责测量体温并查验“宁归来”二维码，核对学生信息不在学校同意返校名单内或不符合返校条件的学生，统一在校内隔离医学观察点集中观察 14 天，并由相关学院和职能部门协商以后，按照学校防控工作流程处理；对于无证人员、因公进校人员、有身体原因或者其他特殊情况人员，由本人提前联系所属校内单位或来访单位，由校内单位安排人员接送，并做好登记。

3. 学生报到时体温（额温或耳温） $\geq 37.3^{\circ}\text{C}$ 的，由医护人员用医用体温计进行专业检测，专业检测后体温正常的，按正常程序报到。专业检测后仍异常的，由现场工作人员第一时间报至学校防控领导小组办公室，由医务室医务人员结合学生行程信息和接触史决定是否送诊。送诊时，由 1 名医护人员，1 名所在学院老师陪同，联系禄口街道防疫中心派车或由学校专用送诊车辆送至同仁医院发热门诊就诊。若为确诊/疑似病例或无症状感染者，在街道防控部门指导下及时开展调查、采样、密切接触者筛查、隔离、消毒等防控措施，启动校园疫情响应机制（具体参照第五章）；未能明确诊断且无需住院治疗的，送至学校设置的隔离医学观察场所；属于普通感冒的，戴口罩在宿舍自我隔离。

4.后勤服务岗位人员报到时，须审核隔离居住时间、行程史和接触史、“宁归来”二维码、身体现状，且由所在单位法定代表人签字确认承诺后，经学校防控领导小组批准方可进入工作岗位。

5.严控学校进出通道，南北校门仅供行人出入，机动车禁行。所有送学生车辆禁止进入校园。教职工车辆服从学校统一安排，有序停放。

6.疫情防控期间，严禁学生在校外租房住宿，具体情况由各学院统计汇总报学生工作处，由学生工作处协同后勤资产处安排好宿舍。学生进入学生公寓，须由宿舍管理工作人员进行第次体温检测，并再次核对学生信息，登记后进入。体温异常的按照学校防控工作流程处理。

四、注册方式

1.学生进入校园或宿舍后，通过自拍、QQ或微信定位功能等电子注册方式报到；学院核实学生返校数据后，以学院为单位提交至学生工作处汇总，待后期集中进行学籍注册。

2.对于因疫情防控、自我隔离、感染治疗等原因不能如期返校的学生应做好登记，按请假处理；因疫情原因不能按期办理复学、核查成绩的学生可适当放宽办理时限。返校时严格把关，按照返校条件，确认身体健康后，方能返校复课。

第四章 开学返校后

一、学生管理

1. 学生健康监测

疫情防控期间，落实学生体温监测与健康信息报送制度，每日进行学生体温晨午晚检，学校发放水银体温计和酒精消毒棉，学生每天自行测量体温三次。同时，严格学生公寓封闭管理，进出学生公寓须佩戴口罩并测量体温。学生有急性呼吸道感染症状，包括咳嗽、咽痛以及呼吸困难或腹泻，特别是体温 $\geq 37.3^{\circ}\text{C}$ （除额温或耳温测量外，还需用医用体温计进行专业检测），要第一时间联系辅导员并带好口罩前往校医务室，辅导员向管辖该生的二级学院、学生工作处、继续教育学院汇报。在了解学生健康状况和 14 日行程信息与接触史后，由医务人员判定是否送诊。送诊时，由 1 名医务人员，1 名所在学院老师陪同，联系禄口街道防疫中心派车或由学校专用车辆送至同仁医院发热门诊就诊，及时跟踪学生就医后的诊疗情况，以便采取进一步防控措施。若诊断为确诊/疑似病例或无症状感染者，则须立即配合疾病预防控制部门及时送至定点医院诊治，并在街道防控部门指导下开展调查、采样、密切接触者筛查、隔离、消毒等防控措施，启动校园疫情响应机制（具体参照第五章）；未能明确诊断且无需住院治疗的，送至学校设置的隔离医学观察场所；属于普通感冒的，戴口罩在宿舍自我隔离。

校内各体温监测点，如发现有体温 $\geq 37.3^{\circ}\text{C}$ （除额温或耳温测量外，还需用医用体温计进行专业检测）或有急性呼吸道感染症

状（包括咳嗽、咽痛以及呼吸困难或腹泻）的学生，第一发现人要立即报告学生所在学院、校医务室，并由校医务室判定可疑人员是否送诊。同时，及时将信息汇总至领导小组办公室，并由领导小组作出对校内密切接触者排查、启动突发情况响应等相应决定。

2.信息报送流程

(1)建立“学院-班级-宿舍”三级管理体系，动态了解把握学生思想动态，持续深入开展健康教育，普及防控知识、增强学生自我防护意识与防护技能、引导学生树立科学防控理念、提振战胜疫情的信心。

(2)建立每日健康打卡制。每日早晨 8:00、中午 13:00、晚上 18:00 前，学生完成每日健康信息填报，班长做好学生到课、健康状况、缺勤、早退、请假记录。

(3)各学院、各年级辅导员每日早晨 10:00、中午 15:00、晚上 20:00 前完成所管理学生身体健康情况搜集，由学院审核后汇总报学生工作处，学生工作处汇总所有学生情况，报领导小组办公室。

(4)如发现发热或可疑症状学生，第一发现人要立即报告学生所在学院、校医务室，并由校医务室判定可疑人员是否送诊。同时，及时将信息汇总至领导小组办公室，并由领导小组作出对校内密切接触者排查、启动突发情况响应等相应决定。

3.加强教育引导

要求学生不外出、不聚餐、不聚集、不乘坐公共交通工具、不去人群密集的公共场所，按时作息，养成良好的卫生习惯。加

强线上线下健康教育及心理疏导。

4.严格日常管理

精准掌握学生动态。定期检查宿舍卫生状况。疫情防控期间，学生不得出校，确有必要的，须严格履行请假程序。

5.学生工作会议组织

疫情得到有效控制之前，不召开学生聚集性会议（指20人以上的会议），创新学生年级大会、班会、学生组织会议形式。会前，要充分利用网络与新媒体载体提前录制会议材料，保证会议实效。

6.校园文化活动组织

暂停组织聚集性的校园文化活动，鼓励开展多种形式的网络教育课程或线上展示交流活动。活动场地的使用需按照规定经学院申请后由学校相关部门审核批准。

7.暂未报到学生的后续工作

对因出行管控、体温检测异常、隔离观察以及患病入院诊治等情况而暂未报到的学生，落实“人盯人”，实行日报告、零报告。返校时严格把关，符合返校条件，确认身体健康后，方能返校复课。

8.体育活动

对没有身体健康方面问题的学生，每天可保持适量运动，增强身体素质，做到防控、健身两不误；室外运动应选择人员较为稀疏的空旷开放空间，如运动场等；不接触或逗玩遇到的动物。

二、教职工管理

1.每日填报“教职工疫情日报”系统

教职工实行体温自我检测日报制度，实时填报个人健康信息，在家如有发热、咳嗽等异常症状的，向所在单位负责人汇报后可暂不到校，并及时就诊。物业人员、保卫人员、三产人员等相关健康信息，由后勤资产处、管理保卫处统计后，报领导小组办公室汇总。

对于乘坐班车的教职工，在乘坐班车前进行体温检测；对于自驾车的教职工，统一在校门进行体温检测；对于住校教职工（含住校家属），在教工宿舍楼一楼值班室进行体温检测。经检测，体温正常的教职工（含住校家属）方可乘坐班车或进、出宿舍楼，体温 $\geq 37.3^{\circ}\text{C}$ 的教职工不可进入班车或校园，并要求其立即前往发热门诊就诊。

体温正常的教职工登记后进入校园。若自身或密切接触的同事出现发热、咳嗽等异常症状，第一发现人要立即报告所在部门负责人、校医务室，并由校医务室判定可疑人员是否送诊。同时，及时将信息汇总至领导小组办公室，并由领导小组作出对校内密切接触者排查、启动突发情况响应等相应决定。及时跟踪教职工就医后的诊疗情况，以便采取进一步防控措施。

2.严控教职工外出

疫情防控期间，无特殊情况不离开南京市。确需外出的，须严格履行书面请假手续并报备行程。疫情得到有效控制之前，一律暂缓到疫情严重地区参加活动。在校住宿的教职工（含统招博士后）原则上不得离开校园，如确需离开的，要向学院或部门备

案。

3.教职工交通工具选择

建议教职员工乘坐私家车、学校班车上班，尽量避免搭乘公共交通工具。

4.减少集体活动

尽可能不召开人员聚集的现场会议和室内活动（如确需召开的，会议应不超过20人），采用工作群、视频会议等方式开展工作，降低交叉感染风险。

5.教学运行管理

疫情得到有效控制之前，教师课堂授课一律佩戴口罩。鼓励教师多运用线上方式对学生进行课业辅导和论文指导。继续教育项目将采取线上线下混合教学方式，具体由继续教育学院另行通知。

6.创新教职工文化活动的开展内容和方式

疫情得到有效控制之前，原则上不开展线下群众集聚性的教职工文体活动；大力开展网上课堂，倡导线上文化交流与宣传；有限开放教工之家，严格使用预约审批流程；开展工间操等个体体育锻炼活动，增强教职工身体素质；畅通心理热线、在线求助渠道，解决困难教职工需要。

7.暂时取消指纹考勤

疫情未解除期间，暂时取消指纹考勤，消除交叉感染风险，以各部门“每日健康信息日报”为考勤依据。

8.暂未报到教职工的后续工作

对因出行管控、体温检测异常、隔离观察以及患病入院诊治等情况而暂未报到的教职工，落实“人盯人”，实行日报告、零报告。返校时对健康状况严格把关，符合返校条件，确认安全后，方能返校继续工作。

9.后勤服务岗位员工管理

后勤资产处负责所有后勤服务岗位员工管理，每天进行晨午检体温检测统计，住校内宿舍员工必须经后勤资产处领导审批方可外出，住校外员工在规定时间内凭通行证出入校门，按规定路线上下班，不得到其他地方经过、停留。

10.住校教职工家属管理

教职工家属进出校门需办理疫情防控期间临时出入证，由教职工提出申请（外出事由、前往地点、出入时间、安全防护承诺等），由所在单位负责人签字，报管理保卫处核准发证。凭证在规定时间内进出。

三、教学管理

开学后，学校将采取中午错峰下课方案，防范集中用餐带来的交叉感染风险。中午下课时间调整为两个时间点，按照大一学生 12:00 下课，大二、大三学生 12:30 下课，分两批错峰就餐，切实保障学生用餐安全。待疫情结束后，调整回平日下课时间。

1.本科生

(1)课程进度安排：疫情得到有效控制之前，课堂教学一律佩戴口罩。尽量避免大班化教学模式，尽可能采用小班化教学。避

免举办各类跨班的讲座及活动。推广使用网络、视频教学方式。开学后教学进度重整，如需调课线下安排的，由各教学单位将有关需求报教学科研处并通过在线申请调课。如因疫情防控需要开学再次延期，可根据实际情况顺延暑期放假时间、周末补课，并做好毕业相关工作的衔接。

(2)实习、实训安排：各类实习、实训原则安排在校内进行。各二级学院制定可替代的校内实践教学方案，待学生返校后模拟实习，或制定在线测试方案，完成实习相关技能测试，进行成绩评定及审核。

(3)体育课安排：体育课以太极拳、快走、慢跑为主要锻炼内容，不提倡篮球、排球、足球等群体性项目，避免大强度大运动量运动引起的呼吸道不适，师生均佩戴口罩到室外上课。

(4)其他相关事项

补考：原则上在开学1周后组织进行，如遇学生因疫情情况不能及时返校，可延期到开学2-3周后安排；如有个别学生因疫情情况不能参加统一组织的补考，可重修或单独组织补考。

重修：疫情期间，预先组织学生在线报名，如学生所选重修课程已开设网课，由任课老师将学生选入班级直接进行网上重修学习；如学生所选重修课程未开设网课，学生先以自学重修的方式进行，待开学后，再跟班继续进行重修学习。

2.继续教育学生

(1)继续教育项目的教职工在本科生开学1周后返校工作，继续教育项目的学生原则在本科生开学1周后返校开学。

(2)疫情得到有效控制之前，按照普通本科生疫情防控要求进行授课、实践及考试等工作。

(3)原则上不办理学生转点申请，若有特殊原因需要转点，学生需要向继续教育学院提出申请。

四、校园封闭式管理

疫情得到有效控制之前，实施校园封闭式管理。

1.校门管理

校园封闭式管理期间，晚 22:00 至次日早晨 6:00，校门封闭，无特殊情况，任何人员与车辆不得出入。其余时间内，对进入校园的所有人员和车辆做好体温检测、信息登记和健康码检查工作。

2.人员入校管理

(1)所有人员进校必须进行体温检测、信息登记和健康码检查工作。体温异常者按分类处理流程排查。

(2)不佩戴口罩者不得进入校园。

(3)本校教职员工、学生凭学校批准的《疫情防控期间出入校园审批表》离校，进校务必出示《疫情防控期间零星返校审批单》和个人有效身份证明（身份证、工作证、学生证以及其他可以证明身份的证件等），进校时务必佩戴好防护口罩，并配合做好体温测量、登记和健康码检查工作。

(4)校外人员谢绝入校。如有外协或施工等单位因工作需要进入的人员、车辆，请相关部门提前将信息报至管理保卫处，核查登记后方可进入，进入校园后，仅限在规定范围内活动，不得随

意走动与逗留，事情办完即走。

(5)在校经营商业、食堂等生活服务保障人员由后勤资产处集中统一协调管理。

(6)快递、外卖派送人员不得入校。学校在校门外设置指定投送点，快递由校内快递公司转运至校内指定地点；外卖事宜继续执行学校外卖人员不得入内的要求。

3.机动车辆入校管理

(1)持有校园通行证的车辆正常入校。

(2)外来车辆谢绝入校。如确有工作需要进校，须与校内相关部门取得联系，派人携带校园卡到大门口办理登记手续后陪同进入和送出校园，车辆和人员不得在校园内与联系事情无关的地方逗留，事情办完即走。

(3)车辆上所有司乘人员必须登记身份证信息，并配合安保人员做好体温检测，未佩戴口罩不得进入校园。

(4)因防控工作和生活物资保障需要进出的车辆，须办理相应通行证。

五、重点场所及设施、人员的管理防护

1.办公场所管理

(1)工作期间，多人办公时佩戴口罩。接待外来人员双方佩戴口罩。

(2)电脑专用，不使用他人电脑及公用电脑。传递纸质文件前后均需洗手，传阅文件时佩戴口罩。

2.教学场所、实验室管理

(1)做好实验室值班值守、巡检工作，确保实验室安全。使用过的实验物品、手套、纸巾、口罩以及其他废物按规定分类放置在专用垃圾袋进行处理。

(2)教师、学生、教室管理员在教学区域内应佩戴口罩，如果有可疑症状，应避免进入教学区域。

(3)教师与学生、学生与学生之间保持一定距离。避免近距离接触。

3.宿舍区管理

(1)严格实行封闭式管理，进入宿舍区必须实名验证并检测体温，疫情防控期间谢绝访客。

(2)实行宿舍疫情日报告和零报告制度。学生在宿舍区不聚集、不串门。

(3)学院实行宿舍专人管理和检查。各学院要教育学生勤换洗衣物、勤晒衣被，做好废弃物等垃圾清理和阳台清洁，保持环境卫生，定期检查宿舍卫生状况，学生公寓管理人员及时上报学生在生活区内的异常情况。

4.食堂管理

(1)采取定点分时错峰供餐制。各食堂要延长营业时间，安排全校师生员工分时分餐，如用餐人员集中时，采取人流管控，尽量疏散至不同食堂，避免扎堆就餐。

(2)鼓励师生员工自带餐具，打包至办公室、宿舍就餐，降低食堂的人群聚集密度。

(3)进入食堂前做好体温检测，体温异常者不得入内用餐。

(4)师生员工排队候餐保持 1 米以上距离，在餐厅中配备足够的洗手液消毒剂，装配足量水龙头数量，提醒和引导师生员工餐前洗手、佩戴口罩取用餐具和到售饭窗口取餐。

(5)要求食堂制作固定菜式搭配的套餐，师生员工用餐即取即走，减少排队等候时间。

(6)在食堂就餐的师生员工，尽量单独同向就坐，用餐座位间隔 1 米以上，避免人员聚集，减少不必要的交流谈话。疫情得到有效控制之前，不具备单独就座条件的餐厅，在餐桌上采用透明亚克力板或其他有效材料进行近距分割，尽量避免近距离接触。

(7)确保菜品卫生，保持操作间清洁干燥，严禁生食和熟食品混用，避免制作生食的肉类和蔬菜等食品。保洁用具要分开，避免混用。特别要做好餐具用品的高温消毒和卫生管理。

5.图书馆管理

(1)疫情防控期间，学校图书馆暂不开放。

(2)最大限度开放数字图书馆，主推电子版书籍；疫情防控期间，纸版图书采取预约借书原则，归还书刊通过紫外线灯等方式进行消毒后再归架。

6.体育场馆管理

(1)疫情防控期间，暂停校内集体课外体育活动、竞赛，根据疫情防控变化调整校内竞赛计划。

(2)疫情防控期间，学校室内体育场馆一律关闭，直至疫情防控解除；室外场地正常开放，如发现人员聚集，及时介入管理。

7.大学生活动中心管理

疫情防控期间，学校大学生活动中心关闭，直至疫情防控解除。学校艺术团和各类学生社团暂停日常训练或排练活动，确需进行的教学内容可采取线上授课，分团体交流形式。各级学生组织原则上不组织、不召开会议或研讨活动，日常工作采取线上交流、召开视频会议的形式，减少学生聚集。

8.学生事务服务中心管理

学生事务服务中心采用预约制，控制线下办理业务的学生人数，进入者需检测体温，全程佩戴口罩。

9.财务报销场所管理

(1)日常报销业务主要采用“网上签批”方式办理。需要补充提交的材料，可采用电子方式。

(2)如有特殊情况，需至现场办理业务的，采取分时段现场办理业务。

(3)课题结题、项目预算调整、项目立项等采取线上预审制度，审核通过后到财务处办理后续事项。

(4)缴费业务均采取线上办理。

(5)与疫情防控相关的支付需求，财务处将第一时间审核支付，确保款项及时到账。

10.隔离医学观察场所管理

由后勤保障组负责对隔离医学观察区实施统一管理，统筹安排校医院、物业公司、校卫队及宿管员对区域进行封闭防控、消毒、卫生打扫、送餐等工作。

(1)工作流程

①对象接收

接转观察对象→安排观察室并开展房间预防性消毒→观察对象进入观察室→发放“实施医学观察告知书”→进行必要体检和观察对象信息登记、安排日常生活用品。

②健康访视

每日早晚各进行一次体温测量，并询问其健康状况，填写“医学观察登记表”，并给予必要的帮助和指导。对出现不适症状的医学观察对象要随时随诊。

③消毒规程

医学观察对象入住前对观察室进行预防性消毒。医学观察对象入住后，每天尽量开门窗通风，加强空气流通。在管理人员指导下，对居住环境进行重点环节的预防性消毒，每日对粪便进行消毒。必要时对使用的物品、地面和墙壁进行化学消毒。生活垃圾按感染性医疗废物处置要求处理。医学观察对象解除医学观察后对其住所和使用过的物品进行彻底终末消毒。

④及时报告

医学观察对象出现发热（腋下体温 $\geq 37.3^{\circ}\text{C}$ ）、咳嗽、气促等急性呼吸道感染症状的，应立即专车送至发热门诊就诊。

⑤解除观察

医学观察期满时，如未出现上述症状，解除医学观察。由医务人员为观察对象开具“解除医学观察通知书”。

(2)洗消管理

①加强室内空气消毒,条件允许每天通风两次,每次不少于 30

分钟，无隔离观察人员时可用紫外线灯照射消毒，每次 1 小时。

②卫生间及有条件公共区域配备一定数量的皂液或速干手消毒剂。

③拖布和抹布等卫生用具应按照房间分区专用，使用后以有效氯含量为 1000mg/L 的含氯消毒剂进行浸泡消毒，作用 30 分钟后用清水冲洗干净，晾干存放。

④隔离观察者居住房间物品、家具表面等可能被污染的表面应每天消毒 2 次，受到唾液、痰液等污染，应随时消毒。消毒时可用有效氯为 500mg/L-1000mg/L 或其他可用于表面消毒的消毒剂擦拭消毒作用 30 分钟后清水擦拭干净，或采用 70-80%乙醇消毒擦拭，切记不可喷洒消毒，存在火灾风险。

⑤隔离学生转出后需按《医疗机构消毒技术规范》对其接触环境进行严格消毒处理。

(3)废弃物处置

①每个隔离观察者居住房间均应放置一个垃圾桶，被隔离人员应将生活垃圾及废弃物统一丢弃至垃圾桶。

②垃圾每日应由专人（戴一次性医用口罩、穿一次性隔离衣等一次性防护用品）负责先用含氯消毒剂 1000 mg/L 喷洒消毒，后装入黄色医用垃圾处理袋内，扎紧作用 30 分钟，统一收集放置在指定的垃圾贮存室中带盖的大垃圾桶内。贮存室应有冲洗设施、加锁，清运后冲洗消毒地面和收集桶。

③工作人员一次性防护用品按照医疗废弃物处理。每次脱下消毒后放入医疗垃圾专用袋扎紧袋口，装入医疗废弃物垃圾桶。

工作人员收集完毕后应做好个人的清洗，并用手消毒剂进行消毒。

④废弃物应每3天由医疗废物处置单位用专车进行回收处置，并做好日期、数量、交接双方签名的登记工作。

(4)工作人员防护

司机和医护人员执行应急任务时，需全程佩戴N95及以上防护口罩，穿医用防护服，戴一次性橡胶手套、护目镜和防护面罩，尽量与隔离者保持可能的空间距离，护送任务完成后，要正确洗手和对车辆进行消毒。

11.其他公共场所管理

疫情得到有效控制之前，除生活必须的特许超市、理发店等必要商业经营场所外，其他校内商铺、摊点均不得营业。超市、理发店的人员管控和卫生消毒管理参照学校相关经营性场所管理办法执行，并采用预约服务制，进入者需检测体温并进行实名登记，全程佩戴口罩。

六、会议组织

疫情得到有效控制之前，中大型会议场所暂停使用，倡导以视频会议的形式组织会议，因工作需要必须组织聚集性会议时，需注意以下方面：

1.根据参会人数，尽量选择座位充足、空间宽裕的会场，建议人与人之间间隔1米以上。原则上不使用中央空调。

2.做好参会人员体温检测。发现体温异常者，需及时报告会议组织方，安排就医和正确处置。

3.严格控制会议时间。如会议时间较长，每一小时开门开窗通

风一次。

4.严控规模。一般不得组织超过20人以上的会议活动，如确有需要，需提前报备，并做好会场人员安全保障工作。

七、班车管理

1.参照疫情防控期间南京市市内公交车运行标准，每次发出前都要按要求进行消毒。

2.加强车辆通风换气，可采用自然通风或机械通风，保持车内空气流通。

3.师生员工上车前必须佩戴口罩和接受体温检测，凡体温超过37.3℃者不能上车，上车后尽量分散就坐。

4.每车制定一名车长，协助驾驶员负责全车安全和疫情防控。

八、食品、商品安全管理

1.做好食堂食材来源管理。及时采购蔬菜、肉类等基本生活物资，保障基本生活用品和卫生清洁用品的储备和供应。

2.严格监管食材采购渠道来源和证照，送货人需检测体温并报备，食材采购和配送车辆清洗消毒，严禁采购野生动物和其他不明来源的食品食材。

3.加强师生饮水安全管理。每月对自来水水质送检一次，定期对教学楼、图书馆、办公楼直饮水设备进行清洗消毒。加强对学生宿舍、教职工办公室饮用纯净水管理，监督供水公司确保供水质量，定期对饮水机进行清洗消毒。

4.严格食品安全管理制度，落实《食品安全法》及餐饮服务各环节索票索证、消毒和记录等要求，严格执行加工、售卖、储存

食品安全操作规范，确保餐具、用具等消毒后使用，严格后厨管理，无关人员不得入内。不制作和销售生冷、冷荤、凉菜、凉面、裱花糕点、生食海产品。

5.严格校内销售商品进货查验和索证索票制度，保证食品和其他防控用品来源合法，质量安全。采购畜禽产品必须索取检验检疫合格证明，并在销售场所公示。无包装的散装食品，应当密闭销售。

九、校园消杀与环境管理

开学前由物业公司对全校环境卫生进行一次彻底打扫，对所有公共区域和学生宿舍进行一次全面喷洒消毒。

1.办公场所消杀

每天办公前对地面、走道用含氯消毒剂喷洒消毒，然后进行擦拭。对桌面、办公用品、电话机、门把手、电梯、日光灯开关等区域用消毒酒精喷洒或擦拭消毒，消毒后开门开窗通风30分钟。上班期间每日间隔通风3次或以上，每次20至30分钟，通风时注意保暖。办公室座机电话每日70-80%乙醇消毒液擦拭两次。办公区域配置洗手设施、洗手液和消毒用品，每天由专人进行定时消毒。办公及公共区域分布放置套有塑料袋并加盖的专用垃圾桶。废弃口罩要放入专用收集容器，处理办法见第四章第九节。

2.教学场所、实验室消杀

公共教室、自习室等公共教学区域地面每日使用浓度为500mg/L的含氯消毒液喷洒或擦拭消毒1次。实验室、专修室用紫外线消毒灯进行消毒。

3.宿舍区消杀

各楼宇值班人员、物业人员每日对所辖区域内的门厅、楼道、楼梯、卫生间等公共区域和设施用含氯消毒液进行喷洒消毒，并督促检查学生做好防护，定时通风，保持室内整洁、卫生。每周对学生宿舍内部集中进行一次喷洒消毒。每栋楼宇要增加垃圾分类桶、放置废弃口罩专用收集容器，做好专门集中消毒处理，加大垃圾清运频率。

4.食堂消杀

(1)每天开餐前、开餐后对后场（包括切配间、烹饪间、售卖间、清洗间、二次更衣间等）区域、餐厅地面先进行含氯消毒液喷雾消毒，然后再用紫外线消毒灯进行消毒，并保证开门开窗通风30分钟。每次人员就餐后要对餐桌椅进行擦拭消毒。对卫生间（包括便池、冲刷按钮、垃圾桶、门把手、墙面、镜面、洗手台、门窗等）含氯消毒液喷雾或擦拭消毒。

(2)餐盘、碗筷消毒消杀。餐盘、碗筷应于每餐后立即清洗消毒，严格按照一刮、二洗、三冲、四消毒的顺序操作。专人负责餐盘、碗筷消毒，严格遵守洗碗机操作规程，要求严格落实食品盛器、加工工具和共用餐具热力、红外等物理消毒规程，食品加工间和备餐间的操作工具每餐次使用有效氯500mg/L浓度84消毒液浸泡30分钟，清水洗净后妥善存放，防止再污染。

(3)设施设备消毒。对餐厅内部设施设备（如炊具、蒸饭箱、冰箱冰柜表面、开关把手等）每天喷雾或擦拭消毒一次。

5.公共区域消杀

(1)公共卫生间。卫生间水龙头、门拉手等手接触区域，每日使用 70-80%乙醇消毒液擦拭消毒 2 次；卫生间地面、洗手盆、尿斗、坐便器等区域，每日使用浓度为有效氯 500mg/L 的消毒液喷洒消毒 2 次。

(2)生活垃圾桶。每日使用浓度为 1000mg/L 的含氯消毒液喷洒消毒 3 次。

(3)校车每次用车前后消毒 1 次。

6.空调管理与消杀

定期对教室、宿舍、图书馆、实验室和办公室等公共区域的空调送风口、回风口进行消毒。原则上不使用集中空调通风系统，确需使用的，室内送风口、回风口应每日擦洗、消毒，回风口要有专门设施防止老鼠、昆虫等进入。做好日常维护和清洗消毒记录备查。

7.公共场所通风管理

教室、宿舍、食堂、图书馆、卫生间等公共场所每日均要开窗通风。每次通风时间不少于 30 分钟，每日至少 3 次；条件允许，在做好保温的前提下，开启窗户，保持空气流通、新鲜。

8.常用消毒剂

(1)70%-80%乙醇消毒液。主要用于手和皮肤消毒，也可用于较小物体表面的消毒。

(2)含氯消毒剂（如 84 消毒液、二氯异氰尿酸钠消毒粉/片）。按照产品说明书标准的使用方法使用，物体表面消毒时，使用浓度 500mg/L；疫源地消毒时，物体表面使用浓度 1000mg/L，有明

显污染物时，使用浓度 10000mg/L；室内空气和水等其他消毒时，依据产品说明书。

(3)注意事项。所有消毒剂要在产品标识的有效期内使用。配置含氯消毒剂时应戴橡胶手套(厨房手套或医用手套)和口罩，按照产品包装上的说明操作。84 消毒液须避光密封保存，长期保存的消毒液会分解失活，即配即用，禁止与酸性清洁剂(如洁厕灵)同时使用。

9.垃圾与废弃口罩处理

(1)严格落实垃圾收运消杀和日产日清，做到垃圾回收车及垃圾外运车每次进站、出站对车辆人员进行消杀，对校内垃圾站、垃圾箱及废弃口罩专用收集容器每天两次消杀；对校内所有公共食堂货物和人流通道、开放的校门和楼宇门口进行每天**两次**消杀，**卫生间及其便池、化粪池每天两次**消杀。

(2)规范处置废弃口罩，防疫期间摘口罩前后做好手卫生，废弃口罩要放入专用收集容器。

(3)要在办公区、学生公寓、教学区、实验室、图书馆、体育馆、大学生活动中心等公共场所和校内重要路段、人流密集等地段增设贴有“废弃口罩专用”字样标识的带盖收集容器，并内设一次性塑料袋，避免废弃口罩与容器直接接触；每天两次使用含氯消毒剂对收集容器进行消毒处理。

(4)制作垃圾分类及废弃口罩投放要求宣传手册，通过校园网、微信、微博等媒体宣传废弃口罩的分类投放要求，引导师生员工

规范定点投放；配备专人专车清运废弃口罩，每天将校内产生的废弃口罩集中回收后，运往定点垃圾回收站特殊处理。

十、返校后的疫情防控心理支持

1.突出知识宣传和思想引领。通过线上和线下宣传相结合的方式，面向广大在校学生，进行防疫期间的心理调试、逆境面对的宣传教育和思想引领，传递同舟共济、顽强拼搏、共同抗疫、乐观向上的精神力量。

2.做好危机识别和干预。充分发挥我校大学生心理健康教育五级网络优势，对生活在疫区的、因疫情家庭遭受重大变故的、家人是一线医护人员或增援一线的、因疫情导致家庭经济状况受损的、学业困难、经济困难、心理困难等特殊学生进行心理状况摸排，指导学生朋辈心理互助者、班级心理委员、辅导员及时上报、转介心理问题学生，指导并开展心理帮扶工作。

3.强化技能训练。通过线上心理主题班会等形式，指导班心委、辅导员开展向广大在校同学开展压力应对训练、情绪管理训练和认知行为训练，引导学生在新环境中寻求新资源、建立新关系、发展新技能，提升适应能力和应变能力。

4.构建家校育人联盟。指导各学院做好特殊学生家庭调查和家長指导，对父母离异、幼年留守、家乡偏远等学生群体开展人文关怀，积极探索家校合力育人模式，构建家校心理育人联盟。引导家長树立正确教育观念，营造健康和谐的家庭氛围和良好的亲子关系，以健康和谐的家庭环境影响学生，有效提升心理健康教育实效。

5.调整心理咨询方式。积极组织开展线上心理咨询和电话咨询，指导心理咨询师对咨询个案进行回访，及时发现心理危机，并做好心理转介和信息上报工作。

第五章 校园突发疫情应急预案

根据国家卫健委《新型冠状病毒感染的肺炎防控方案（第二版）》和江苏省疫情防控指挥部总体工作部署，为提高我校防控新型冠状病毒感染的肺炎疫情的能力，规范防控疫情的应急处置程序，细化工作任务，明确工作责任，切实保障全体师生的身体健康与生命安全，特制定本预案。

一、处置原则

本预案遵循按照“预防为主、科学应对、统一领导、依法防控”的原则，以新型冠状病毒感染的肺炎疫情的预防为重点，以对疫情防控过程的快捷准确处理为目标，统一听从指挥，科学高效地开展工作，切实保障全体师生的身体健康与生命安全。

二、组织机构

学校成立新型冠状病毒感染的肺炎疫情应急工作组，统筹做好此次疫情防控工作。应急工作组人员组成如下：

组 长：马小栋、戴泉晨

副组长：伍建波、张国庆、吴科颖、陈万强

成 员：贾文平、刘亚东、石星星，各二级学院书记，医务室全体人员，学校办公室、人事质量保障处、学生工作处、管理保卫处、后勤资产处其他人员。

应急领导小组办公室设在后勤资产处，负责本预案的执行与日常管理工作。

三、疫情发生时的应急处理流程

如发现确诊/疑似病例或无症状感染者，立即启动校园疫情防

控一级预案，按照国家和地方卫生部门制定的疫情发生处置流程，及时管控上报卫生、教育主管部门，所有工作务必在当地疾控部门、专业医务工作者的指导下开展，及时隔离感染者和密切接触者，查询活动轨迹，封闭相关教学、活动、宿舍区域，提升心理辅导等级，以上工作不得在无指导下自行处理。

1.病例发现及送诊

(1)在校人员中出现发热、咳嗽、乏力等可疑症状，本人或第一发现人应及时通过信息报送系统上报。同班、同寝室学生也应第一时间向辅导员报告；教职员工本人或同事也应第一时间告知所在学院（部门）负责人，真正做到早发现、早诊断。

(2)学校联系街道防控指挥部派出专门救护车或安排学校专用送诊车辆进行送诊就医，不得乘坐公共交通工具。由1名医护人员和师生员工所在学院或部门1名工作人员陪同前往医院发热门诊就诊。陪同人员需做好必要防护措施，乘车时务必保持一定间隔。

(3)诊断结果为确诊或疑似病例、无症状感染者的，除按规定隔离和治疗外，陪同就诊的人员需立即隔离观察。

(4)诊断结果未明确但无需住院治疗的，须统一安排至学校隔离医学观察场所进行集中医学观察。

(5)诊断结果为非新冠肺炎患者的，返回学校宿舍或家中自我隔离。

2.确诊病例后校园管控升级

(1)协助地方疾病预防控制机构，依据国家最新公布的“新型冠

状病毒肺炎防控方案”，确定密切接触者，并在其指导下，分类处置。

(2)增加校内隔离医学观察区房间数量，病例（学生）所在班级全体学生、同宿舍及宿舍所在楼层的学生、与其在同一教室学习的学生、与其近距离接触过的教师、辅导员等其他人员均需进入隔离医学观察区进行观察；病例（教职工）所在办公室同事、与其近距离接触过的师生等其他人员均需进入隔离医学观察区进行观察。

(3)明确病例的活动轨迹，封闭相关教学、活动、宿舍区域，并按照“新型冠状病毒肺炎防控方案”要求，严格执行相关区域的消杀工作。

(4)病例所在宿舍楼或办公室楼宇实行封锁，设置醒目的警戒线。其他未进入集中隔离医学观察区进行隔离观察的人员，需原地自行隔离观察，由后勤保障部门指定专门人员保障师生员工日常生活需要，在隔离解除前，人员不得随意进出。

(5)严格禁止各类人群聚集性活动，停止使用中央空调、厢式电梯和公共餐厅。

(6)出现病例的班级应停课 14 天，同班同学及在该教室上课的老师均列为密切接触者进行管理，根据病例活动情况搜索其他可能的密切接触者。同一个校园内有 2 个班级出现无流行病学关联的病例，采取全校停课 14 天的措施。

(7)停课期间，师生员工应居家或留在宿舍，尽量减少外出，停止校外聚集性和其他集体活动。引导学生开展网络自主学习，

线上完成预习、作业布置、视频答疑、考核等环节，保证学生跟上教学进度。学校应指定专人做好与师生员工的联系，发现发热、呼吸道感染等症状，应及时做好应急处置。

(8)非密切接触人员，原则上原地居家自行隔离观察，严控校园内人员流动。

三、隔离区管理与保障

1.小组办公室（后勤资产处）负责隔离区的管理。

2.医务室每天早晚2次对隔离人员进行体温测量，询问其健康状况，并给予必要的帮助和指导。对新出现的发热或其他症状的病人，及时报告工作小组，按程序送诊。

3.隔离人员所在的机关职能部门、直属单位和二级学院要充分关心他们的生活与身体健康状况，保持密切联系。指定专人负责隔离区人员就餐等生活保障，确保各种生活必须用品供应。餐食和生活用品各单位专人送至隔离区警戒线以外，隔离人员自行前往收取。

4.校卫队对隔离观察区进行24小时警卫，严禁无关人员进入和隔离人员外出，公寓中心协助管理。

5.隔离人员单独房间居住，不与他人接触，所有物品与其他人要完全分开，隔离期不得外出。每天需对房间进行开窗通风3次，每次1小时，注意保暖并戴口罩，在戴口罩前和取下口罩后要用流动水及洗手液洗手。

6.必要时由心理服务中心派出心理专业教师，对隔离观察区人员进行心理疏导。

7.物业公司指定专人定期对隔离区垃圾进行处理,隔离房间产生的垃圾用 1: 100 的 84 消毒液喷洒后,扎紧塑料袋在其外再套一层医疗垃圾袋双层扎紧标注后再按医疗垃圾集中回收处理。

8.隔离期间和隔离结束后,物业公司和医务室按规定进行消毒。

四、疫情发生后的联防联控措施

1.一旦校园疫情发生,立即上报江宁区禄口街道防疫中心,电话: 52771236;江宁区学校防控工作组,电话 52280014;江宁区疾控中心,电话: 68552929。由疾控部门、指定医疗机构对学校相关工作给予全面专业指导,学校所有工作应在指导下开展。

2.稳定师生员工思想,参照“心理辅导方案”,做好全校师生员工心理辅导。及时通报准确信息,关注网络舆情发展。

3.加强全网疫情专题舆情监测,发现重大舆情及时在防控工作群通报,第一时间上报学校疫情防控工作领导小组,并协同有关部门,跟进处理。

4.密切关注疫情防控的形势发展变化,利用校内媒体和官方渠道,及时宣传疫情防控的注意事项、辟谣信息和重大舆情信息等,强化校内舆情监测与引导。

五、工作要求

1.小组成员要按守土有责、守土负责、守土尽责的要求,尽心尽职,以强烈的使命感打好学校疫情阻击战。

2.要加强工作的协调与沟通,既分工又合作,及时请示报告,确保疫情处置的高效准确。

3.加强值班值守，严格落实 24 小时值班制度，所有工作组成员的电话任何时候必须保持畅通，确保遇到紧急情况能及时进行处置。

附表一：工作组主要成员职责分工

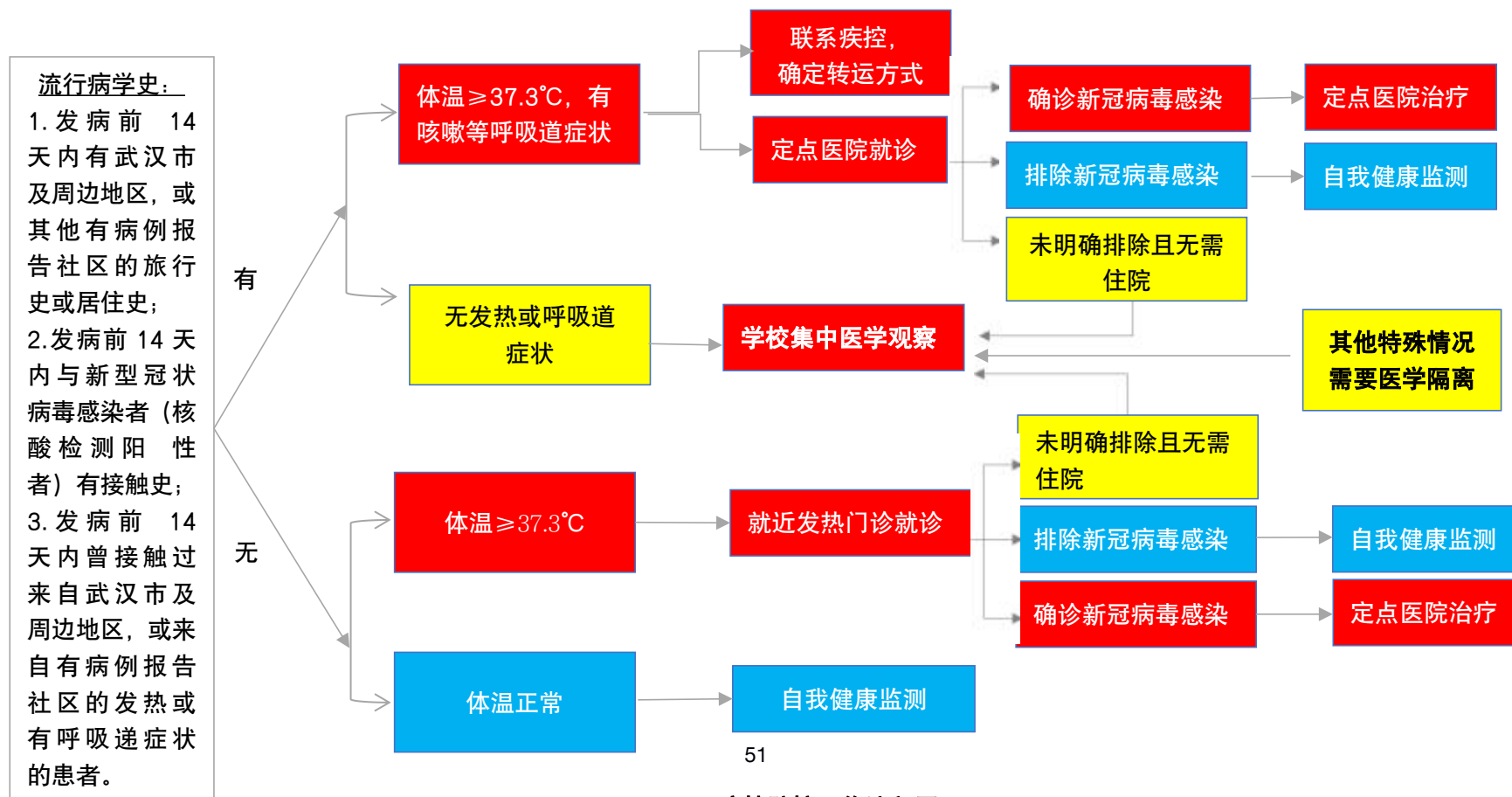
姓名	职 责
马小栋	负责疫情应急处置的统一组织与指挥
戴泉晨	负责疫情应急处置的统一组织与指挥
伍建波	负责综合组织与协调
张国庆	负责协助组织与教职员工相关的疫情应急处置
吴科颖	负责协助组织与学生相关的疫情应急处置
石星星	协助进行隔离区的设置与管理保障
陈万强	负责疫情具体处置，联系相关部门、社区
贾文平	负责安全管理，协助组织与工勤人员相关的疫情应急处置
刘亚东	负责隔离区的设置、管理与保障
刘 艳	负责疫情的分析诊断和处理，医护人员的管理与派遣

附表二：相关单位联系对接安排

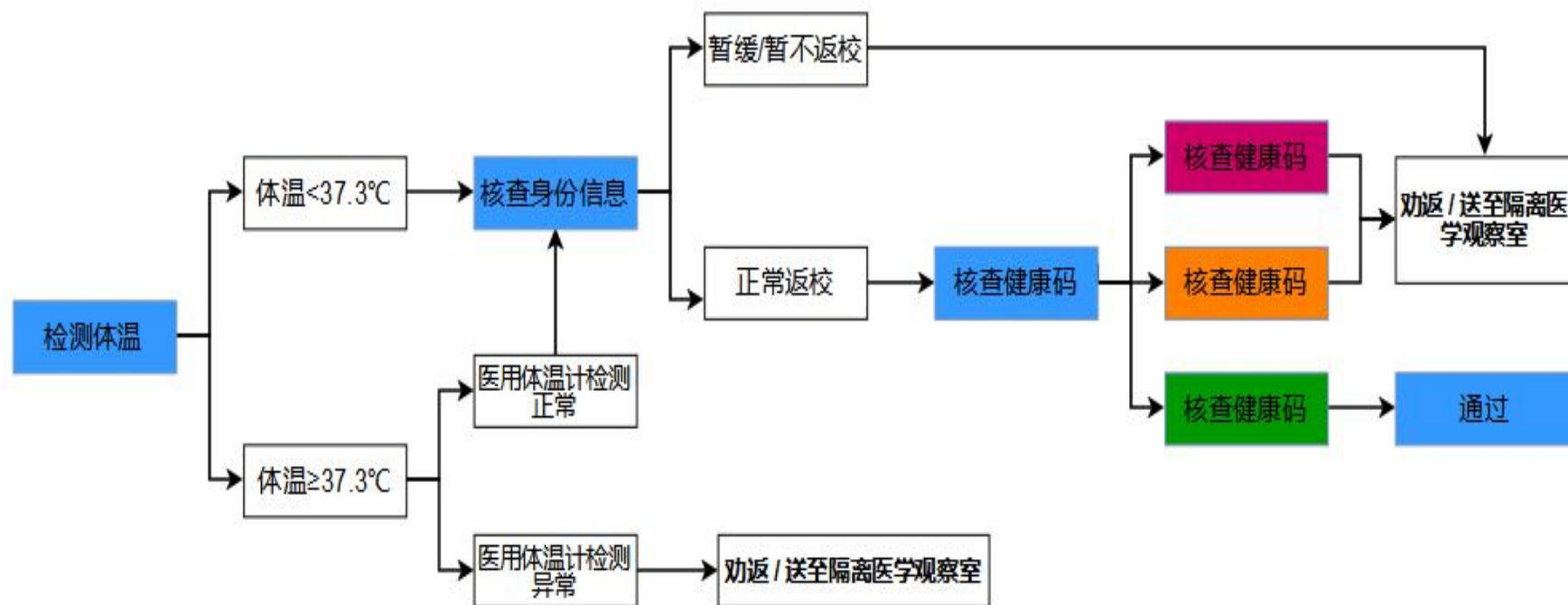
单 位	联系人	电话	对接联系人
江宁区学校工作组	朱老师	13776569188	伍建波
禄口街道防控指挥部	沈老师	52771236	贾文平
禄口街道防疫中心		13913368006	贾文平
铜山派出所	杜仁东	189138795119	贾文平
同仁医院	夏院长	15295776789	陈万强
石埭社区	郑兴鹤	19962099383	陈万强
网格员	郑兴鹤	19962099383	陈万强

第六章 防控工作相关流程

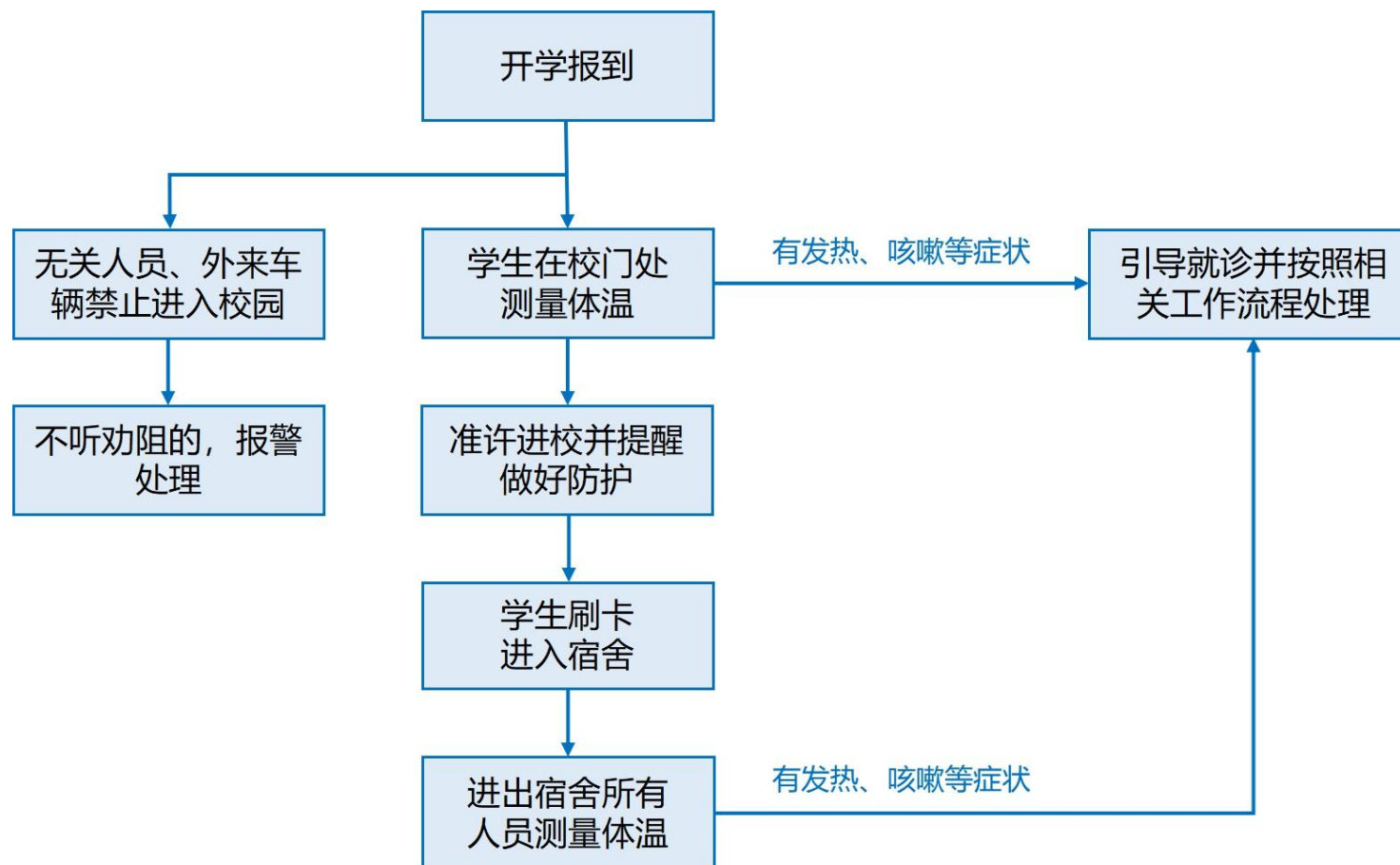
一、南京航空航天大学金城学院新冠肺炎疫情疫情防控工作流程图



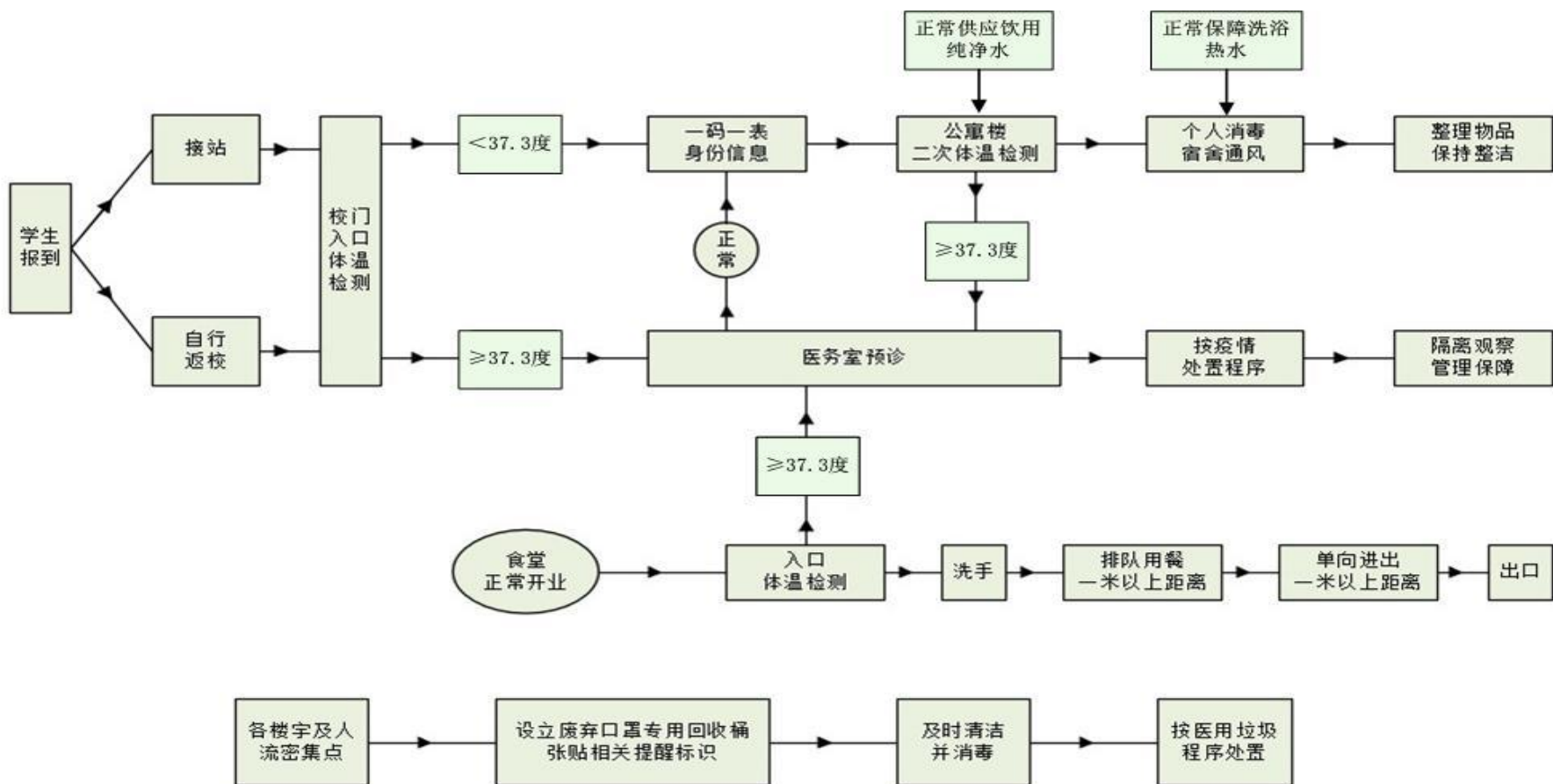
二、返校报到日学生进校报到流程图



三、校园和宿舍区安全管理流程图



四、开学报到后勤保障流程图



五、南京航空航天大学金城学院集中医学观察对象告知书

姓名： 性别： 学院： 班级：
学号： 电话：

新型冠状病毒感染的肺炎是一种由新型冠状病毒感染所致的传染病，以飞沫传播和接触传播为主，人群普遍易感，已纳入法定乙类传染病，并采取甲类传染病的预防、控制措施。

根据《中华人民共和国传染病防治法》、《中华人民共和国基本医疗卫生与健康促进法》、《突发公共卫生事件应急条例》等规定，我们将对您实施集中医学观察措施，为了您和公众身体健康，请配合落实相关措施。

一、医学观察事由

1. 发热 $\geq 37.3^{\circ}\text{C}$ ，无需住院隔离且未明确诊断。
2. 返校前 14 天内曾与确诊/疑似病例有密切接触，目前无发热或呼吸道症状。（最后接触时间 年 月 日）
3. 返校前 14 天内曾途经疫情严重地区（如武汉、温州）或在重点关注城市（如黄石、鄂州、黄冈、孝感、咸宁、潜江和天门等）停留，目前无发热或呼吸道症状。（最后暴露时间 年 月 日）
4. 其他特殊情况需要医学观察：

二、医学观察时间

 年 月 日 时至 年 月 日 时

三、解除医学观察期限

1. 发热 $\geq 37.3^{\circ}\text{C}$ ，无需住院隔离且未明确诊断，医学观察满 14 天后，且无发热者，解除医学观察。
2. 返校前 14 天内曾与确诊/疑似病例有密切接触，目前无发热呼吸道症状者，医学观察满 14 天后解除医学观察。

若所接触的疑似病人经筛查后排除新型冠状病毒感染，并解除隔离后，我校被医学观察对象凭书面材料提出申请，由门诊部认定，报学校批准后解除医学观察。

3. 返校前 14 天内曾途经疫区或在疫区周边重点关注城市停留，目前无发热或呼吸道症状者，医学观察满 14 天后解除医学观察。
4. 其他特殊情况，医学观察满 14 天后解除医学观察。

四、医学观察期间注意事项

1. 医学观察期间

(1) 未经允许不得离开医学观察区域或与指定人员以外的人员近距离、未戴口罩接触。如需到公共厕所、洗漱间的，请戴好口罩。

(2) 需要治疗者根据医嘱按时服药。

(3) 注意个人卫生，勤洗手，咳嗽和打喷嚏用纸巾遮掩口鼻，清洁口鼻后应及时洗手。

(4) 加强室内体育锻炼，适量适度体育运动，少看手机，注意保护眼睛和颈椎。

(5) 注意营养，饮食宜清淡，多喝水。

(6) 保持充足睡眠。

(7) 勤开窗通风：每天至少 3 次、每次 30 分钟以上。

(8) 生活垃圾每天用垃圾袋装好，扎紧袋口后放在房间门口（物业人员消毒后处理）。

(9) 不允许有其它不符合医学观察的行为。

2. 保持良好心态，减少恐惧心理。

3. 请您配合医务人员做好医学观察，每天上午 10 点、下午 4 点自测体温后（体温表由门诊部提供），或有气促等急性呼吸道感染症状病情时，立刻电话或短信告知门诊部当天值班人员。

4. 医学观察期间，如因其他疾病或病情加重，需要外出到医疗机构就医，需预先报告门诊部当天值班人员，由其通知医疗机构作好接诊和个人防护。并应在就诊时佩戴医用外科口罩或 N95 口罩，步行或私家车、骑自行车、电动车出行，尽可能远离其他人（至少 1 米）。按门诊部当天值班人员指定时间就诊，返校后在校门口由门诊部值班人员和保安送至观察房间。就医时严禁乘坐公共交通工具往来。

违反医学观察相关规定，造成传染病疫情扩散和蔓延，危害公共安全和公众安全的将承担法律责任。请您配合，自觉遵守。以高度的责任感，对自己、家人、公众、社会负责！祝您身体健康！早日结束医学观察。本告知书一式两份，双方签字留存。

被告知人签字：

电话：

告知人签字：

电话：

告知时间：

年

月

日

时

分

南京航空航天大学金城学院医务室

六、解除医学观察申请书

南京航空航天大学金城学院新型冠状病毒肺炎防控工作小组：

被医学观察人员，姓名： 性别： 学院：

班级： 学号： 电话：

开始医学观察日期： 已观察 天。

申请解除医学观察理由：

现提出申请，望批准！

南京航空航天大学金城学院医务室

2020年 月 日

七、医学观察登记表

姓名： 性别： 学院： 班级： 学号：

电话： 宿舍号： 医学观察房间号：

辅导员姓名： 辅导员电话：

开始医学观察日期： 预计解除医学观察日期： 实际解除医学观察日期：

体温及可疑症状记录表

日 期														
	上午	下午	上午	下午	上午	下午	上午	下午	上午	下午	上午	下午	上午	下午
体温及症状														
日 期														
	上午	下午	上午	下午	上午	下午	上午	下午	上午	下午	上午	下午	上午	下午
体温及症状														

被医学观察人员每天上午 10 点、下午 4 点自测体温，值班人员及时联系并询问体温及是否有其他症状，有其他疾病或该病发生、加重，或有气促等急性呼吸道感染症状病情时，立刻电话联系门诊部负责人。